



241512341845

正本



UNT2601145-14

检验检测报告

No. UNT2601145-14

项目名称： 山东潍坊润丰化工股份有限公司西厂
例行检测项目（地下水）

委托单位： 山东潍坊润丰化工股份有限公司

检测类别： 委托检测

报告日期： 2026.06.17



潍坊优特检测服务有限公司



一 检测信息

委托单位	山东潍坊润丰化工股份有限公司	受检单位	山东潍坊润丰化工股份有限公司西厂
联系人	华家伟	联系方式	19050560283
项目地址	山东省潍坊市滨海经济开发区氯碱路03001号	采样日期	2026-05-25、2026-05-27
样品接收日期	2026-05-25、2026-05-27	检测日期	2026-05-25至2026-06-01

二 检测点位、检测项目、检测频次及样品状态

本次检测的检测点位、检测项目、检测频次及样品状态详见下表。

检测一览表

序号	样品类别	检测点位	检测项目	检测频次	样品状态
1	地下水	W0-厂区1#门卫南侧树林	色、嗅和味、浑浊度、肉眼可见物、pH值、总硬度、溶解性总固体、硫酸盐、氯化物、铁、锰、铜、锌、铝、挥发性酚类、阴离子表面活性剂、耗氧量、氨氮、硫化物、钠、总大肠菌群、菌落总数、亚硝酸盐、硝酸盐、氰化物、氟化物、碘化物、汞、砷、硒、镉、铬(六价)、铅、三氯甲烷、四氯化碳、苯、甲苯、总氮、草甘膦、甲醇、苯酚、苯胺、甲醛、高锰酸盐指数、石油类、可吸附有机卤化物、二甲苯、莠去津、*二噁英类	检测1天 1次/天	无色无味无浮油液体
2		W1-中试车间及其车间内各设施、设备			无色无味无浮油液体
3		W10-污水处理站内各池体			淡黄色无味无浮油液体
4		W11-三氯化磷车间及其车间内各设施、设备;雨水池			无色无味无浮油液体
5		W12-WG车间及其车间内各设施、设备;莠去津车间及其车间内各设施、设备			无色无味无浮油液体
6		W13-危废库;莠去津配套罐区;焚烧炉;应急池;罐区			无色无味无浮油液体
7		W2-草甘膦可溶粒剂车间及其车间内各设施、设备;氯化钠盐车间及其车间内各设施、设备			无色无味无浮油液体
8		W3-草甘膦水剂车间及其车间内各设施、设备;草甘膦SG车间及其车间内各设施、设备			无色无味无浮油液体
9		W4-成品库;原料库			无色无味无浮油液体
10		W5-60000KL水剂车间及其车间内各设施、设备;草甘膦IDA车间(项目停用);固体制剂二期车间及其车间内各设施、设备			无色无味无浮油液体
11		W6-固体制剂一期车间及其车间内各设施、设备;WDG车间及其车间内各设施、设备;SC车间及其车间内各设施、设备			无色无味无浮油液体
12		W7-35300项目(EC)车间及其车间内各设施、设备;配套罐区			无色无味无浮油液体
13		W8-35300项目(EC、SC、FW)车间及其车间内各设施、设备;可溶粒剂连续化车间及其车间内各设施、设备;配套罐区;应急池			无色无味无浮油液体
14		W9-环境友好型车间及其车间内各设施、设备;35300项目(WG)车间及其车间内各设施、设备;WP车间及其车间内各设施、设备			无色无味无浮油液体

三 检测项目、方法及检出限

本次检测的检测项目、检测方法及检出限详见下表。

检测项目、方法及检出限

样品类别	检测项目	分析方法依据	检出限
地下水	色	地下水水质分析方法 第 4 部分：色度的测定 铂-钴标准比色法 DZ/T 0064.4-2021	5 度
	嗅和味	生活饮用水标准检验方法 第 4 部分：感官性状和物理指标（6.1 嗅气和尝味法）GB/T 5750.4-2023	--
	浑浊度	水质 浊度的测定 浊度计法 HJ 1075-2019	0.3NTU
	肉眼可见物	生活饮用水标准检验方法 第 4 部分：感官性状和物理指标（7.1 直接观察法）GB/T 5750.4-2023	--
	pH 值（无量纲）	水质 pH 值的测定 电极法 HJ 1147-2020	--
	总硬度	地下水水质分析方法 第 15 部分：总硬度的测定 乙二胺四乙酸二钠滴定法 DZ/T 0064.15-2021	0.75 mg/L
	溶解性总固体	地下水水质分析方法 第 9 部分：溶解性固体总量的测定 重量法 DZ/T 0064.9-2021	8 mg/L
	硫酸盐	水质 硫酸盐的测定 重量法 GB/T 11899-1989	10mg/L.
	氯化物	水质 氯化物的测定 硝酸银滴定法 GB/T 11896-1989	10 mg/L
	铁	水质 65 种元素的测定 电感耦合等离子体质谱法 HJ 700-2014	0.00082mg/L.
	锰		0.00012mg/L
	铜		0.00008mg/L
	锌		0.00067mg/L
	铝		0.00115mg/L
	挥发性酚类	水质 挥发酚的测定 4-氨基安替比林分光光度法（方法 1 萃取分光光度法）HJ 503-2009	0.0003mg/L
阴离子表面活性剂	生活饮用水标准检验方法 第 4 部分：感官性状和物理指标（13.1 亚甲蓝分光光度法）GB/T 5750.4-2023	0.050mg/L	

样品类别	检测项目	分析方法依据	检出限
地下水	耗氧量	生活饮用水标准检验方法 第 7 部分：有机物综合指标 (4.2 碱性高锰酸钾滴定法) GB/T 5750.7-2023	0.05 mg/L
	氨氮	水质 氨氮的测定 纳氏试剂分光光度法 HJ 535-2009	0.025mg/L
	硫化物	水质 硫化物的测定 亚甲基蓝分光光度法 HJ 1226-2021	0.003 mg/L
	钠	水质 钾和钠的测定 火焰原子吸收分光光度法 GB/T 11904-1989	0.01mg/L
	总大肠菌群	《水和废水监测分析方法》 第五篇/第二章/五/ (一) 多 管发酵法 国家环境保护总局 (2002) 第四版增补版	2 MPN/100mL
	菌落总数	水质 细菌总数的测定 平板计数法 HJ 1000-2018	1CFU/mL
	亚硝酸盐	水质 亚硝酸盐氮的测定 分光光度法 GB/T 7493-1987	0.003mg/L
	硝酸盐	水质 硝酸盐氮的测定 紫外分光光度法 (试行) HJ/T 346-2007	0.08mg/L
	氰化物	地下水水质分析方法第 52 部分：氰化物的测定吡啶-吡哇啉 酮分光光度法 DZ/T 0064.52-2021	0.001 mg/L
	氟化物	水质 氟化物的测定 离子选择电极法 GB/T 7484-1987	0.05 mg/L
	碘化物	地下水水质分析方法 第 56 部分：碘化物的测定淀粉分光光 度法 DZ/T 0064.56-2021	0.006 mg/L
	汞	水质 汞、砷、硒、铋和锑的测定 原子荧光法 HJ 694-2014	0.00004mg/L
	砷	水质 65 种元素的测定 电感耦合等离子体质谱法 HJ 700-2014	0.00012mg/L
	硒		0.00041mg/L
	锑		0.00005mg/L
	铬 (六价)	地下水水质分析方法 第 17 部分：总铬和六价铬量的测定 二苯碳酰二肼分光光度法 DZ/T 0064.17-2021	0.001 mg/L
	铅	水质 65 种元素的测定 电感耦合等离子体质谱法 HJ 700-2014	0.00009 mg/L
三氯甲烷	水质 挥发性有机物的测定 吹扫捕集/气相色谱-质谱法 HJ 639-2012	0.0004mg/L	

样品类别	检测项目	分析方法依据	检出限
地下水	四氯化碳	水质 挥发性有机物的测定 吹扫捕集/气相色谱-质谱法 HJ 639-2012	0.0004mg/L
	苯		0.0004mg/L
	甲苯		0.0003mg/L
	总氮	水质 总氮的测定 碱性过硫酸钾消解紫外分光光度法 HJ 636-2012	0.05 mg/L
	草甘膦	水质 草甘膦的测定 高效液相色谱法 HJ 1071-2019	0.002 mg/L
	甲醇	水质 甲醇和丙酮的测定 顶空/气相色谱法 HJ 895-2017	0.2 mg/L
	苯酚	水质 酚类化合物的测定 液液萃取/气相色谱法 HJ 676-2013	0.0005 mg/L
	苯胺	水质 苯胺类化合物的测定 气相色谱-质谱法 HJ 822-2017	0.000057 mg/L
	甲醛	水质 甲醛的测定 乙酰丙酮分光光度法 HJ 601-2011	0.05 mg/L
	高锰酸盐指数	生活饮用水标准检验方法 第7部分：有机物综合指标 (4.2 碱性高锰酸钾滴定法) GB/T 5750.7-2023	0.05 mg/L
	石油类	水质 石油类的测定 紫外分光光度法(试行) HJ 970-2018	0.01 mg/L
	可吸附有机卤化物	水质 可吸附有机卤素(AOX)的测定 离子色谱法 HJ/T 83-2001	0.015 mg/L
	二甲苯	水质 挥发性有机物的测定 吹扫捕集/气相色谱-质谱法 HJ 639-2012	0.0002 mg/L
	莠去津	水质 阿特拉津的测定 高效液相色谱法 HJ 587-2010	0.00008 mg/L
	*二噁英类	水质 二噁英类的测定 同位素稀释高分辨气相色谱-高分辨质谱法 HJ 77.1-2008	--

四 检测结果

地下水检测结果表 (1)

检测项目	检测点位	2026.05.25			
		W0-厂区1#门 E南侧树林	W1-中试车间 及其车间内各 设施、设备	W10-污水处理 站内各池体	W11-三氯化磷 车间及其车间 内各设施、设 备;雨水池
样品编码		UNT2601145-1 4010101	UNT2601145-1 4020101	UNT2601145-1 4030101	UNT2601145-1 4040101
色 (铂钴色度单位, 度)		10	10	15	5L
嗅和味		原水样: 无 煮沸后水样: 无	原水样: 无 煮沸后水样: 无	原水样: 无 煮沸后水样: 无	原水样: 无 煮沸后水样: 无
浑浊度 (NTU)		9.4	6.7	9.3	8.9
肉眼可见物		无	无	无	无
pH 值 (无量纲)		7.9 (17.3°C)	8.1 (17.3°C)	7.2 (18.5°C)	6.7 (17.7°C)
总硬度 (以 CaCO ₃ 计) (mg/L)		3.17×10 ³	3.23×10 ³	3.25×10 ³	3.24×10 ³
溶解性总固体(mg/L)		2.10×10 ⁴	2.21×10 ⁴	2.29×10 ⁴	2.33×10 ⁴
硫酸盐(mg/L)		1.24×10 ³	1.11×10 ³	1.30×10 ³	1.35×10 ³
氯化物(mg/L)		1.22×10 ⁴	1.25×10 ⁴	1.24×10 ⁴	1.22×10 ⁴
铁(mg/L)		0.0800	0.00082L	0.0913	0.127
镉(mg/L)		0.00146	0.00038	0.00129	0.00797
铜(mg/L)		0.00008L	0.00008L	0.00008L	0.00008L
锌(mg/L)		0.00067L	0.00067L	0.00067L	0.00067L
铝(mg/L)		0.00115L	0.0256	0.00192	0.00815
挥发性酚类 (以苯酚计) (mg/L)		0.0003L	0.0003L	0.0003L	0.0003L
阴离子表面活性剂(mg/L)		0.050L	0.050L	0.050L	0.050L
耗氧量 (COD _{Mn} 法, 以 O ₂ 计) (mg/L)		5.36	5.79	5.24	6.10
氨氮 (以 N 计) (mg/L)		0.151	0.258	0.443	0.125
硫化物(mg/L)		0.003L	0.003L	0.003L	0.003L

检测项目	检测点位	2026.05.25			
		W0-厂区1#门 E南侧树林	W1-中试车间 及其车间内各 设施、设备	W10-污水处理 站内各池体	W11-三氯化磷 车间及其车间 内各设施、设 备;雨水池
样品编码		UNT2601145-1 4010101	UNT2601145-1 4020101	UNT2601145-1 4030101	UNT2601145-1 4040101
钠(mg/L)		6.75×10 ³	6.24×10 ³	6.45×10 ³	7.49×10 ³
总大肠菌群(MPN/100mL)		2L	2L	2L	2L
菌落总数(CFU/mL)		54	43	53	46
亚硝酸盐(以N计)(mg/L)		0.026	0.081	0.043	0.027
硝酸盐(以N计)(mg/L)		4.49	1.86	3.68	2.93
氟化物(mg/L)		0.001L	0.001L	0.001L	0.001L
氟化物(mg/L)		1.24	1.30	0.98	1.20
碘化物(mg/L)		0.006L	0.006L	0.006L	0.006L
汞(mg/L)		0.00004L	0.00004L	0.00004L	0.00004L
砷(mg/L)		0.00024	0.00021	0.00040	0.00475
硒(mg/L)		0.00041L	0.00041L	0.00041L	0.00041L
镉(mg/L)		0.00005L	0.00005L	0.00005L	0.00005L
铬(六价)(mg/L)		0.001L	0.001L	0.001L	0.001L
铅(mg/L)		0.00009L	0.00009L	0.00009L	0.00009L
三氯甲烷(mg/L)		0.0004L	0.0004L	0.0004L	0.0004L
四氯化碳(mg/L)		0.0004L	0.0004L	0.0004L	0.0004L
苯(mg/L)		0.0004L	0.0004L	0.0004L	0.0004L
甲苯(mg/L)		0.0003L	0.0003L	0.0003L	0.0003L
总氮(mg/L)		6.54	3.78	5.06	4.95
草甘膦(mg/L)		0.002L	0.002L	0.002L	0.002L
甲醇(mg/L)		0.2L	0.2L	0.2L	0.2L

检测项目	检测点位	2026.05.25			
		W0-厂区1#门卫南侧树林	W1-中试车间及其车间内各设施、设备	W10-污水处理站内各池体	W11-三氯化磷车间及其车间内各设施、设备;雨水池
样品编码		UNT2601145-1 4010101	UNT2601145-1 4020101	UNT2601145-1 4030101	UNT2601145-1 4040101
苯酚(mg/L)		0.0005L	0.0005L	0.0005L	0.0005L
苯胺(mg/L)		0.000057L	0.000057L	0.000057L	0.000057L
甲醛(mg/L)		0.05L	0.05L	0.05L	0.05L
高锰酸盐指数(mg/L)		5.36	5.79	5.24	6.10
石油类(mg/L)		0.01L	0.01L	0.01L	0.01L
可吸附有机卤化物(mg/L)		0.091	0.089	0.073	0.073
二甲苯(mg/L)		0.0002L	0.0002L	0.0002L	0.0002L
莠去津(mg/L)		0.00008L	0.00008L	0.00008L	0.00008L
*二噁英类 (pg TEQ/L)		3.0	3.4	4.7	3.4
备注	*二噁英类我公司无检测能力,委托恒茗检测科技(山东)有限公司检测,证书编号为251512346897。				

地下水检测结果表 (2)

检测项目	检测点位	2026.05.25			
		W12-WG 车间及其车间内各设施、设备;莠去津车间及其车间内各设施、设备	W13-危废库;莠去津配套罐区;焚烧炉;应急池;罐区	W2-草甘膦可溶剂剂车间及其车间内各设施、设备;氯化钠盐车间及其车间内各设施、设备	W3-草甘膦水剂车间及其车间内各设施、设备;草甘膦 SG 车间及其车间内各设施、设备
样品编码		UNT2601145-14050101	UNT2601145-14060101	UNT2601145-14070101	UNT2601145-14080101
色 (铂钴色度单位, 度)		5L	10	10	10
嗅和味		原水样: 无 煮沸后水样: 无	原水样: 无 煮沸后水样: 无	原水样: 无 煮沸后水样: 无	原水样: 无 煮沸后水样: 无
浑浊度 (NTU)		4.9	8.7	6.8	7.4
肉眼可见物		无	无	无	无
pH 值 (无量纲)		8.1 (18.6°C)	7.0 (17.7°C)	8.2 (17.2°C)	8.1 (17.2°C)
总硬度 (以 CaCO ₃ 计) (mg/L)		3.21×10 ³	3.18×10 ³	3.27×10 ³	3.31×10 ³
溶解性总固体(mg/L)		2.08×10 ⁴	2.42×10 ⁴	2.19×10 ⁴	2.53×10 ⁴
硫酸盐(mg/L)		1.19×10 ³	1.15×10 ³	1.26×10 ³	1.34×10 ³
氯化物(mg/L)		1.24×10 ⁴	1.24×10 ⁴	1.21×10 ⁴	1.28×10 ⁴
铁(mg/L)		0.0523	0.0270	0.0547	0.110
锰(mg/L)		0.00500	0.00170	0.0124	0.0127
铜(mg/L)		0.00008L	0.00008L	0.00008L	0.00008L
锌(mg/L)		0.00067L	0.00067L	0.00067L	0.00115
铝(mg/L)		0.0266	0.00115L	0.00115L	0.00520
挥发性酚类 (以苯酚计) (mg/L)		0.0003L	0.0003L	0.0003L	0.0003L
阴离子表面活性剂(mg/L)		0.050L	0.050L	0.050L	0.050L
耗氧量 (COD _{Mn} 法, 以 O ₂ 计) (mg/L)		6.41	5.24	5.40	5.17
氨氮 (以 N 计) (mg/L)		0.212	0.296	0.386	0.186
硫化物(mg/L)		0.003L	0.003L	0.003L	0.003L

检测项目	检测点位	2026.05.25			
		W12-WG 车间及其车间内各设施、设备; 葵去津车间及其车间内各设施、设备	W13-危废库; 葵去津配袋罐区; 焚烧炉; 应急池; 罐区	W2-草甘膦可溶剂剂车间及其车间内各设施、设备; 氯化钠盐车间及其车间内各设施、设备	W3-草甘膦水剂车间及其车间内各设施、设备; 草甘膦 SG 车间及其车间内各设施、设备
样品编码		UNT2601145-14050101	UNT2601145-14060101	UNT2601145-14070101	UNT2601145-14080101
钠(mg/L)		6.85×10 ³	6.74×10 ³	6.76×10 ³	6.94×10 ³
总大肠菌群(MPN/100mL)		2L	2L	2L	2L
菌落总数(CFU/mL)		41	52	47	38
亚硝酸盐 (以 N 计) (mg/L)		0.021	0.017	0.029	0.014
硝酸盐 (以 N 计) (mg/L)		5.25	3.08	3.56	1.82
氰化物(mg/L)		0.001L	0.001L	0.001L	0.001L
氟化物(mg/L)		1.36	0.99	1.29	1.10
碘化物(mg/L)		0.006L	0.006L	0.006L	0.006L
汞(mg/L)		0.00004L	0.00004L	0.00004L	0.00004L
砷(mg/L)		0.00035	0.00069	0.00029	0.00020
硒(mg/L)		0.00041L	0.00041L	0.00041L	0.00041L
镉(mg/L)		0.00005L	0.00005L	0.00005L	0.00005L
铬 (六价) (mg/L)		0.001L	0.001L	0.001L	0.001L
铅(mg/L)		0.00009L	0.00009L	0.00080	0.00009L
三氯甲烷(mg/L)		0.0004L	0.0004L	0.0004L	0.0004L
四氯化碳(mg/L)		0.0004L	0.0004L	0.0004L	0.0004L
苯(mg/L)		0.0004L	0.0004L	0.0004L	0.0004L
甲苯(mg/L)		0.0003L	0.0003L	0.0003L	0.0003L
总氮(mg/L)		6.29	4.81	5.00	4.75

检测项目	检测点位	2026.05.25			
		W12-WG 车间及其车间内各设施、设备;莠去津车间及其车间内各设施、设备	W13-危废库;莠去津配套罐区;焚烧炉;应急池;罐区	W2-草甘膦可溶剂车间及其车间内各设施、设备;氧化钠盐车间及其车间内各设施、设备	W3-草甘膦水剂车间及其车间内各设施、设备;草甘膦 SG 车间及其车间内各设施、设备
样品编码		UNT2601145-1 4050101	UNT2601145-1 4060101	UNT2601145-1 4070101	UNT2601145-1 4080101
草甘膦(mg/L)		0.002L	0.002L	0.002L	0.002L
甲醇(mg/L)		0.2L	0.2L	0.2L	0.2L
苯酚(mg/L)		0.0005L	0.0005L	0.0005L	0.0005L
苯胺(mg/L)		0.000057L	0.000057L	0.000057L	0.000057L
甲醛(mg/L)		0.05L	0.05L	0.05L	0.05L
高锰酸盐指数(mg/L)		6.41	5.24	5.40	5.17
石油类(mg/L)		0.01L	0.01L	0.01L	0.01L
可吸附有机卤化物(mg/L)		0.087	0.094	0.099	0.080
二甲苯(mg/L)		0.0002L	0.0002L	0.0002L	0.0002L
莠去津(mg/L)		0.00008L	0.00008L	0.00008L	0.00008L
*二噁英类 (pg TEQ/L)		3.8	2.2	2.8	4.0
备注	*二噁英类我公司无检测能力,委托恒著检测科技(山东)有限公司检测,证书编号为 251512346897。				

地下水检测结果表 (3)

检测项目	检测点位	2026.05.27		2026.05.25
		W4-成品库;原料库	W5-60000KL 水剂车间及其车间内各设施、设备;草甘膦 IDA 车间(项目停用);固体制剂二期车间及其车间内各设施、设备	W6-固体制剂一期车间及其车间内各设施、设备;WDG 车间及其车间内各设施、设备;SC 车间及其车间内各设施、设备
样品编码		UNT2601145-14 090101	UNT2601145-14 100101	UNT2601145-14 110101
色 (铂钴色度单位, 度)		5L	5L	5L
嗅和味		原水样: 无 煮沸后水样: 无	原水样: 无 煮沸后水样: 无	原水样: 无 煮沸后水样: 无
浑浊度 (NTU)		2.9	7.1	4.7
肉眼可见物		无	无	无
pH 值 (无量纲)		7.7 (17.6°C)	7.9 (17.8°C)	8.0 (18.4°C)
总硬度 (以 CaCO ₃ 计) (mg/L)		3.14×10 ³	3.17×10 ³	3.21×10 ³
溶解性总固体(mg/L)		2.31×10 ⁴	2.14×10 ⁴	2.33×10 ⁴
硫酸盐(mg/L)		1.02×10 ³	1.09×10 ³	1.30×10 ³
氯化物(mg/L)		1.18×10 ⁴	1.20×10 ⁴	1.25×10 ⁴
铁(mg/L)		0.00082L	0.0336	0.0214
锰(mg/L)		0.0130	0.00436	0.00759
铜(mg/L)		0.00008L	0.00008L	0.00008L
锌(mg/L)		0.00739	0.00286	0.00067L
铝(mg/L)		0.00115L	0.00115L	0.0161
挥发性酚类 (以苯酚计) (mg/L)		0.0003L	0.0003L	0.0003L
阴离子表面活性剂(mg/L)		0.050L	0.050L	0.050L
耗氧量 (COD _{Mn} 法, 以 O ₂ 计) (mg/L)		5.82	5.59	5.01
氨氮 (以 N 计) (mg/L)		0.122	0.159	0.261
硫化物(mg/L)		0.003L	0.003L	0.003L

检测项目	检测点位	2026.05.27		2026.05.25
		W4-成品库,原料库	W5-60000KL 水剂车间及其车间内各设施、设备;草甘膦 IDA 车间(项目停用);固体制剂二期车间及其车间内各设施、设备	W6-固体制剂一期车间及其车间内各设施、设备;WDG 车间及其车间内各设施、设备;SC 车间及其车间内各设施、设备
样品编码		UNT2601145-14 090101	UNT2601145-14 100101	UNT2601145-14 110101
钠(mg/L)		6.87×10 ³	7.29×10 ³	6.32×10 ³
总大肠菌群(MPN/100mL)		2L	2L	2L
菌落总数(CFU/mL)		51	49	50
亚硝酸盐(以 N 计)(mg/L)		0.014	0.009	0.016
硝酸盐(以 N 计)(mg/L)		6.88	4.27	2.72
氰化物(mg/L)		0.001L	0.001L	0.001L
氟化物(mg/L)		1.30	0.70	0.70
碘化物(mg/L)		0.006L	0.006L	0.006L
汞(mg/L)		0.00004L	0.00004L	0.00004L
砷(mg/L)		0.00012L	0.00049	0.00020
硒(mg/L)		0.00041L	0.00041L	0.00041L
镉(mg/L)		0.00005L	0.00005L	0.00005L
铬(六价)(mg/L)		0.001L	0.001L	0.001L
铅(mg/L)		0.00009L	0.00009L	0.00113
三氯甲烷(mg/L)		0.0004L	0.0004L	0.0004L
四氯化碳(mg/L)		0.0004L	0.0004L	0.0004L
苯(mg/L)		0.0004L	0.0004L	0.0004L
甲苯(mg/L)		0.0003L	0.0003L	0.0003L
总氮(mg/L)		11.2	5.33	4.15
草甘膦(mg/L)		0.002L	0.002L	0.002L

检测项目	检测点位	2026.05.27		2026.05.25
		W4-成品库;原料库	W5-60000KL 水剂车间及其车间内各设施、设备;草甘膦 IDA 车间(项目停用);固体制剂二期车间及其车间内各设施、设备	W6-固体制剂一期车间及其车间内各设施、设备;WJG 车间及其车间内各设施、设备;SC 车间及其车间内各设施、设备
样品编码		UNT2601145-14 090101	UNT2601145-14 100101	UNT2601145-14 110101
甲醇(mg/L)		0.2L	0.2L	0.2L
苯酚(mg/L)		0.0005L	0.0005L	0.0005L
苯胺(mg/L)		0.000057L	0.000057L	0.000057L
甲醛(mg/L)		0.05L	0.05L	0.05L
高锰酸盐指数(mg/L)		5.82	5.59	5.01
石油类(mg/L)		0.01L	0.01L	0.01L
可吸附有机卤化物(mg/L)		0.040	0.049	0.085
二甲苯(mg/L)		0.0002L	0.0002L	0.0002L
莠去津(mg/L)		0.00008L	0.00008L	0.00008L
*二噁英类 (pg TEQ/L)		4.3	9.3	7.5
备注	*二噁英类我公司无检测能力,委托恒若检测科技(山东)有限公司检测,证书编号为251512346897。			

地下水检测结果表(4)

检测项目	检测点位	2026.05.27		2026.05.25
		W7-35300 项目(EC)车间及其车间内各设施、设备;配套罐区	W8-35300 项目(EC、SC、EW)车间及其车间内各设施、设备;可溶剂连续化车间及其车间内各设施、设备;配套罐区;应急池	W9-环境友好型车间及其车间内各设施、设备;35300 项目(WG)车间及其车间内各设施、设备;WP 车间及其车间内各设施、设备
样品编码		UNT2601145-14 120101	UNT2601145-14 130101	UNT2601145-14 140101
色(铂钴色度单位,度)		10	10	5L
嗅和味		原水样:无 煮沸后水样:无	原水样:无 煮沸后水样:无	原水样:无 煮沸后水样:无
浑浊度(NTU)		8.3	9.3	7.6
肉眼可见物		无	无	无
pH 值(无量纲)		7.4(18.3℃)	7.7(18.4℃)	7.9(18.6℃)
总硬度(以CaCO ₃ 计)(mg/L)		3.09×10 ³	3.07×10 ³	3.25×10 ³
溶解性总固体(mg/L)		2.27×10 ⁴	2.16×10 ⁴	2.43×10 ⁴
硫酸盐(mg/L)		1.16×10 ³	1.20×10 ³	1.32×10 ³
氯化物(mg/L)		1.22×10 ⁴	1.24×10 ⁴	1.24×10 ⁴
铁(mg/L)		0.0196	0.00135	0.0880
锰(mg/L)		0.00470	0.0126	0.00056
铜(mg/L)		0.00008L	0.00008L	0.00008L
锌(mg/L)		0.00067L	0.00067L	0.00067L
铝(mg/L)		0.00115L	0.00115L	0.0126
挥发性酚类(以苯酚计)(mg/L)		0.0003L	0.0003L	0.0003L
阴离子表面活性剂(mg/L)		0.050L	0.050L	0.050L
耗氧量(COD _{Mn} 法,以O ₂ 计)(mg/L)		5.44	5.24	5.94
氨氮(以N计)(mg/L)		0.070	0.196	0.434
硫化物(mg/L)		0.003L	0.003L	0.003L

检测项目	检测点位	2026.05.27		2026.05.25
		W7-35300 项目(EC)车间及其车间内各设施、设备;配套罐区	W8-35300 项目(EC、SC、EW)车间及其车间内各设施、设备;可溶粒剂连续化车间及其车间内各设施、设备;配套罐区;应急池	W9-环境友好型车间及其车间内各设施、设备;35300 项目(WG)车间及其车间内各设施、设备;WP 车间及其车间内各设施、设备
样品编码		UNT2601145-14 120101	UNT2601145-14 130101	UNT2601145-14 140101
钠(mg/L)		6.99×10 ³	6.51×10 ³	7.07×10 ³
总大肠菌群(MPN/100mL)		2L	2L	2L
菌落总数(CFU/mL)		53	46	47
亚硝酸盐(以 N 计)(mg/L)		0.004	0.006	0.116
硝酸盐(以 N 计)(mg/L)		2.08	3.44	1.78
氰化物(mg/L)		0.001L	0.001L	0.001L
氟化物(mg/L)		0.96	1.12	1.16
碘化物(mg/L)		0.006L	0.006L	0.006L
汞(mg/L)		0.00004L	0.00004L	0.00004L
砷(mg/L)		0.00090	0.00052	0.00875
硒(mg/L)		0.00041L	0.00041L	0.00041L
镉(mg/L)		0.00005L	0.00005L	0.00005L
铬(六价)(mg/L)		0.001L	0.001L	0.001L
铅(mg/L)		0.00009L	0.00009L	0.00036
三氯甲烷(mg/L)		0.0004L	0.0004L	0.0004L
四氯化碳(mg/L)		0.0004L	0.0004L	0.0004L
苯(mg/L)		0.0004L	0.0004L	0.0004L
甲苯(mg/L)		0.0003L	0.0003L	0.0003L
总氮(mg/L)		3.14	4.54	3.88

检测项目	检测点位	2026.05.27		2026.05.25
		W7-35300 项目(EC)车间及其车间内各设施、设备;配套罐区	W8-35300 项目(EC、SC、EW)车间及其车间内各设施、设备;可溶粒剂连续化车间及其车间内各设施、设备;配套罐区;应急池	W9-环境友好型车间及其车间内各设施、设备;35300 项目(WG)车间及其车间内各设施、设备;WP 车间及其车间内各设施、设备
样品编码		UNT2601145-14 120101	UNT2601145-14 130101	UNT2601145-14 140101
草甘膦(mg/L)		0.002L	0.002L	0.002L
甲醇(mg/L)		0.2L	0.2L	0.2L
苯酚(mg/L)		0.0005L	0.0005L	0.0005L
苯胺(mg/L)		0.000057L	0.000057L	0.000057L
甲醛(mg/L)		0.05L	0.05L	0.05L
高锰酸盐指数(mg/L)		5.44	5.24	5.94
石油类(mg/L)		0.01L	0.01L	0.01L
可吸附有机卤化物(mg/L)		0.076	0.056	0.075
二甲苯(mg/L)		0.0002L	0.0002L	0.0002L
莠去津(mg/L)		0.00008L	0.00008L	0.00008L
* 二噁英类 (pg TEQ/L)		5.0	6.1	4.0
备注	*二噁英类我公司无检测能力,委托恒茗检测科技(山东)有限公司检测,证书编号为 251512346897。			

地下水水文参数表

检测点位	水温 (°C)	井深(m)	地下水埋深 (m)
W0-厂区 1#门卫南侧树林	17.3	20	7.62
W1-中试车间及其车间内各设施、设备	17.3	11	3.76
W10-污水处理站内各池体	18.5	15	6.38
W11-三氯化磷车间及其车间内各设施、设备;雨水池	17.7	20	3.92
W12-WG 车间及其车间内各设施、设备;莠去津车间及其车间内各设施、设备	18.6	11	4.96
W13-危废库;莠去津配套罐区;焚烧炉;应急池;罐区	17.7	20	5.08
W2-草甘膦可溶粒剂车间及其车间内各设施、设备;氯化钠盐车间及其车间内各设施、设备	17.2	15	3.93
W3-草甘膦水剂车间及其车间内各设施、设备;草甘膦 SG 车间及其车间内各设施、设备	18.2	15	5.92
W4-成品库;原料库	17.6	15	4.18
W5-60000KL 水剂车间及其车间内各设施、设备;草甘膦 IDA 车间(项目停用);固体制剂二期车间及其车间内各设施、设备	17.8	20	3.54
W6-固体制剂一期车间及其车间内各设施、设备;WDG 车间及其车间内各设施、设备;SC 车间及其车间内各设施、设备	18.4	11	4.18
W7-35300 项目(EC)车间及其车间内各设施、设备;配套罐区	18.3	11	3.84
W8-35300 项目(EC、SC、EW)车间及其车间内各设施、设备;可溶粒剂连续化车间及其车间内各设施、设备;配套罐区;应急池	18.4	11	3.42
W9-环境友好型车间及其车间内各设施、设备;35300 项目(WG)车间及其车间内各设施、设备;WP 车间及其车间内各设施、设备	18.6	11	4.21

五 检测质量保证和质量控制

- 1、检测人员均经考核合格后发放上岗证书。
- 2、检测所用仪器设备均经计量部门检定（或校准）合格后使用，且均在有效周期内。
- 3、现场采样过程中严格按照方法要求合理布设检测点位，保证采样的规范性、科学性和代表性。
- 4、检测过程中所用分析方法均选用国家颁发的标准（或推荐）检测方法。检测过程中严格按照国家颁发的相关环境检测标准、方法、规范，实施全过程质量控制。
- 5、检测数据严格执行三级审核制度，检测报告经授权签字人签字授权后发放。

报告编制:



报告审核:

报告批准:

批准日期:

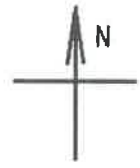
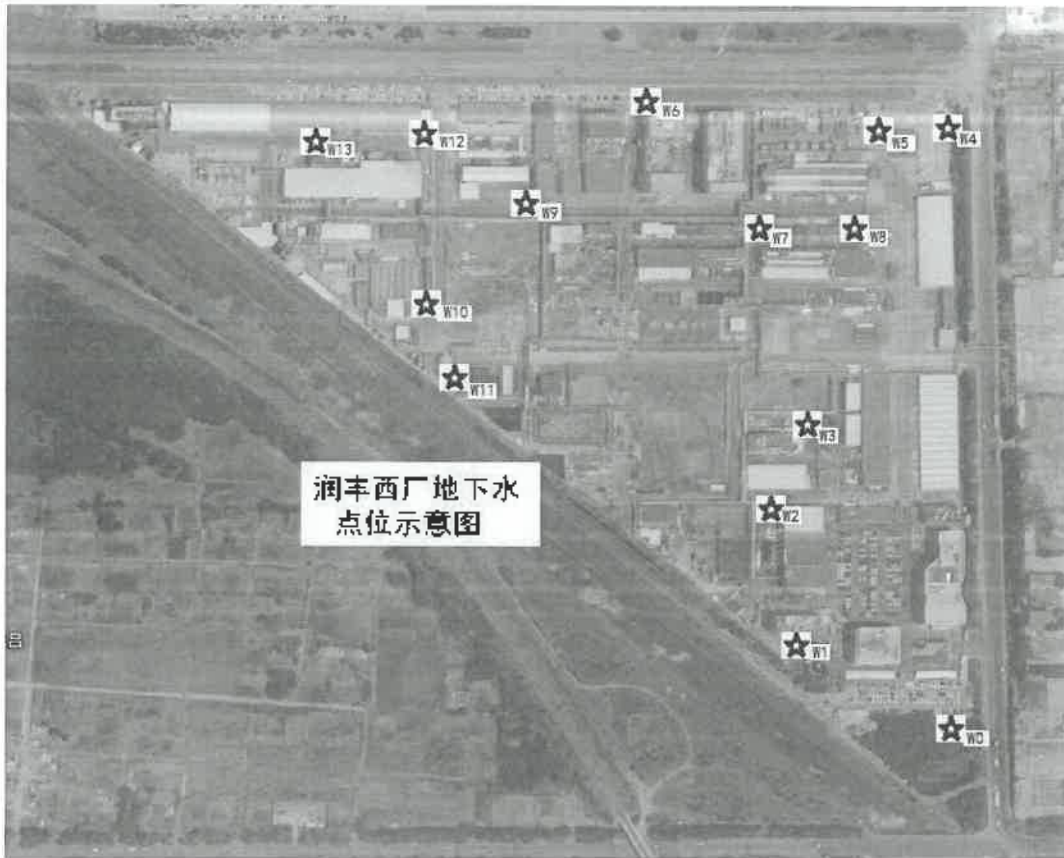
2026.06.17

附页 --

主要仪器设备信息一览表

仪器名称	型号	仪器编号
滴定管	50mL	C-006
滴定管	50mL	C-007
滴定管	50mL	C-010
分析天平	ML204	UNT-YQ-007
高效液相色谱仪	RF-20A/SPD-20A/LC-20AT	UNT-YQ-009
电热恒温鼓风干燥箱	DHG-9036A	UNT-YQ-016
立式压力蒸汽灭菌锅	LDZX-50FBS	UNT-YQ-055
原子荧光光度计	AFS-933	UNT-YQ-061
离子活度计	PXS-215	UNT-YQ-066
气相色谱-质谱联用仪	7890B/5977B	UNT-YQ-122
气相色谱仪	安捷伦 7890B	UNT-YQ-127
净化工作台	SW-CJ-1D	UNT-YQ-130
生化培养箱	LRH-250A	UNT-YQ-158
电感耦合等离子体质谱仪	iCAP RQ	UNT-YQ-381
可吸附有机卤素测定仪	AOX-3	UNT-YQ-429
气相色谱-质谱联用仪	8860/5977B	UNT-YQ-508
便携式浊度计	JC-WGZ-20013	UNT-YQ-556
离子色谱仪	CIC-D120	UNT-YQ-575
便携式 PH 计	PHBJ-260	UNT-YQ-691
便携式浊度计	WZB-170	UNT-YQ-704
紫外可见分光光度计	L6S	UNT-YQ-706
便携式 PH 计	PHBJ-260	UNT-YQ-721
气相色谱仪	6890N	UNT-YQ-723
原子吸收分光光度计	ATS-990F	UNT-YQ-752
可见分光光度计	721	UNT-YQ-766
气相色谱仪	8860	UNT-YQ-808

地下水检测点位示意图



☆ 地下水点位图

*****报告结束*****

报 告 声 明

- 1.报告无我单位“检验检测专用章”、无骑缝章无效。
- 2.报告无编制人、审核人、批准人签字无效。
- 3.报告复印件未重新加盖我单位“检验检测专用章”或有任何涂改无效。
- 4.我单位出具的报告项目号具有唯一性，“#”为替换报告，其对应的原报告作废；报告正文中，加“*”表示本项目为委外检测，“ND”表示检测结果低于检测方法的检出限，水和废水检测的测定结果低于分析方法检出限时，报所使用方法的检出限值，并加标志位“L”；检测报告中排气筒高度信息由委托单位提供；如无说明，本项目中所有设备均为我单位自有设备。
- 5.对于委托单位自行送样检测的项目，我单位仅对来样检测数据负责，送样样品信息的真实性由委托单位负责。
- 6.工况参数及气象参数是评价检测过程运行状态的重要关联信息，部分参数不在我公司 CMA 资质范围内。
- 7.若使用我单位报告用于宣传等其他目的，须经我单位许可。
- 8.我单位检测结果报告仅对当次样品有效。
- 9.我单位检测报告向客户发放“正本”，“副本”由我单位进行存档。
- 10.对本报告若有异议，请于收到检测报告之日起十五日内，向我单位提出，逾期不予受理。
- 11.对于送样委托检测收到本报告一个月内，可凭我单位检测委托单领取样品，否则，按我单位规定予以处理。

优特检测

联系方式:

地址：潍坊经济开发区玄武东街 399 号高速仁和盛庭仁和大厦 311

检验地址：山东省潍坊市寒亭区民主街 2009 号寒亭高新技术产业园 6 座 3 楼

业务电话：0536-8981150 8981160

邮编：261031

E-mail: info@unitestwf.com





正本



UNT2601145-16

检验检测报告

No. UNT2601145-16

项目名称: 山东潍坊润丰化工股份有限公司西厂
例行检测项目(有组织废气、地下水、废水)

委托单位: 山东潍坊润丰化工股份有限公司

检测类别: 委托检测

报告日期: 2026.06.26



潍坊优特检测服务有限公司



一 检测信息

委托单位	山东潍坊润丰化工股份有限公司	受检单位	山东潍坊润丰化工股份有限公司西厂
联系人	华家伟	联系方式	19050560283
项目地址	山东省潍坊市滨海经济开发区氯碱路03001号	采样日期	2026-06-09、2026-06-17
样品接收日期	2026-06-09、2026-06-17	检测日期	2026-06-09至2026-06-22

二 检测点位、检测项目、检测频次及样品状态

本次检测的检测点位、检测项目、检测频次及样品状态详见下表。

检测一览表

序号	样品类别	检测点位	检测项目	检测频次	样品状态	
1	有组织废气	25000吨/年草甘膦可溶粒剂二楼通排风排气筒 DA012	氨、颗粒物	检测1天 3次/天	吸收液、滤膜	
2		25000吨/年草甘膦可溶粒剂捏合+二楼通排风废气排气筒 DA011				
3		25000吨/年草甘膦可溶粒剂烘干排气筒 DA013				
4		绿色中试(二期)工艺废气排放口 P1	丙酮、挥发性有机物、氯化氢、二氧化硫、甲苯、氰化氢、颗粒物		吸收液、气袋、吸附管、滤膜	
5		均三氯苯类烘干废气排气筒 DA140	挥发性有机物			气袋
6		实验室排气筒(三楼)DA149				
7		实验室排气筒(二楼)DA148				
8		绿色中试一期工艺废气排气筒 DA146				
9	地下水	W1-中试车间及其车间内各设施、设备	亚硝酸盐	检测1天 1次/天	无色无味无浮油液体	

序号	样品类别	检测点位	检测项目	检测频次	样品状态
10	地下水	W4-成品库;原料库	氨氮	检测 1 天 1 次/天	无色无味无浮油液体
11		W5-60000KL 水剂车间及其车间内各设施、设备;草甘膦 IDA 车间(项目停用);固体制剂二期车间及其车间内各设施、设备	硫酸盐、耗氧量、氟化物		无色无味无浮油液体
12		W8-35300 项目(EC、SC、EW) 车间及其车间内各设施、设备;可溶粒剂连续化车间及其车间内各设施、设备;配套罐区;应急池	硫酸盐、锰、氟化物		无色无味无浮油液体
13		W9-环境友好型车间及其车间内各设施、设备;35300 项目(WG)车间及其车间内各设施、设备;WP 车间及其车间内各设施、设备	硫酸盐、氟化物		无色无味无浮油液体
14	废水	废水总排口 DW001	阿特拉津、色度、石油类、悬浮物、水温	检测 1 天 3 次/天	淡黄色无味无浮油透明液体
15		莠去津车间总排口-DW002	阿特拉津		微黄色无味无浮油透明液体

三 检测项目、方法及检出限

本次检测的检测项目、检测方法及其检出限详见下表。

检测项目、方法及检出限

样品类别	检测项目	分析方法依据	检出限
有组织废气	丙酮	固定污染源废气 醛、酮类化合物的测定 溶液吸收-高效液相色谱法 HJ1153-2020	0.01 mg/Nm ³
	二氧化硫	固定污染源废气 二氧化硫的测定 定电位电解法 HJ 57-2017	3mg/Nm ³
	挥发性有机物	固定污染源废气 总烃、甲烷和非甲烷总烃的测定 气相色谱法 HJ 38-2017	0.07 mg/Nm ³
	氨	环境空气和废气 氨的测定 纳氏试剂分光光度法 HJ 533-2009	0.25 mg/Nm ³
	氯化氢	固定污染源排气中氯化氢的测定 硫氰酸汞分光光度法 HJ/T 27-1999	0.9 mg/Nm ³

样品类别	检测项目	分析方法依据	检出限
有组织废气	氰化氢	固定污染源排气中氰化氢的测定 异烟酸-吡唑啉酮分光光度法 HJ/T 28-1999	0.09 mg/Nm ³
	甲苯	环境空气 苯系物的测定 活性炭吸附-二硫化碳解吸- 气相色谱法 HJ 584-2010	0.0015 mg/Nm ³
	颗粒物	固定污染源废气 低浓度颗粒物的测定 重量法 HJ 836-2017	1.0 mg/Nm ³
废水	悬浮物	水质 悬浮物的测定 重量法 GB/T 11901-1989	4 mg/L
	石油类	水质 石油类和动植物油类的测定 红外分光光度法 HJ 637-2018	0.06 mg/L
	色度	水质 色度的测定 稀释倍数法 HJ 1182-2021	2 倍
	阿特拉津	水质 阿特拉津的测定 高效液相色谱法 HJ 587-2010	0.00008 mg/L
	水温	水质 水温的测定 传感器法 HJ 1396-2024	--
地下水	亚硝酸盐	水质 亚硝酸盐氮的测定 分光光度法 GB/T 7493-1987	0.003 mg/L
	氟化物	水质 氟化物的测定 离子选择电极法 GB/T 7484-1987	0.05 mg/L
	氨氮	水质 氨氮的测定 纳氏试剂分光光度法 HJ 535-2009	0.025 mg/L
	硫酸盐	水质 硫酸盐的测定 重量法 GB/T 11899-1989	10 mg/L
	耗氧量	生活饮用水标准检验方法 第7部分：有机物综合指标 (4.2 碱性高锰酸钾滴定法) GB/T 5750.7-2023	0.05 mg/L
	锰	水质 65种元素的测定 电感耦合等离子体质谱法 HJ 700-2014	0.00012 mg/L

四 检测结果

有组织废气检测结果表（1）

采样日期	检测点位	检测项目	检测结果			
			第一次	第二次	第三次	
2026.06.09	25000吨/年 草甘膦可溶 粒剂二楼通 排风排气筒 DA012	样品编码	UNT2601145-1 6080101	UNT2601145-1 6080201	UNT2601145-1 6080301	
		氨	实测浓度 (mg/Nm ³)	1.80	1.94	1.91
			排放速率 (kg/h)	0.041	0.044	0.042
		废气流量 (Nm ³ /h)		22759	22759	22204
		颗粒物	实测浓度 (mg/Nm ³)	1.4	1.7	1.5
			排放速率 (kg/h)	0.032	0.038	0.033
		废气流量 (Nm ³ /h)		22759	22204	22153
		烟气温度(°C)		26	26	27
		烟气流速(m/s)		6.4	6.2	6.2
		烟气湿度(%)		3.2	3.1	2.9
		烟气压力(kPa)		-0.02	-0.02	-0.02
		烟道截面积(m ²)		1.1310		
		2026.06.09	25000吨/年 草甘膦可溶 粒剂混合+ 二楼通排风 废气排气筒 DA011	样品编码	UNT2601145-1 6010101	UNT2601145-1 6010201
氨	实测浓度 (mg/Nm ³)			2.84	2.90	2.85
	排放速率 (kg/h)			0.066	0.067	0.064
废气流量 (Nm ³ /h)				23116	23116	22388
颗粒物	实测浓度 (mg/Nm ³)			1.2	1.6	1.5
	排放速率 (kg/h)			0.028	0.036	0.034
废气流量 (Nm ³ /h)				23116	22388	22382
烟气温度(°C)				29	30	29
烟气流速(m/s)				6.6	6.4	6.3
烟气湿度(%)				3.3	3.1	3.2
烟气压力(kPa)				-0.03	-0.02	-0.02
烟道截面积(m ²)				1.1310		

采样日期	检测点位	检测项目	检测结果			
			第一次	第二次	第三次	
2026.06.09	25000吨/年 草甘膦可溶 粒剂烘干排 气筒 DA013	样品编码	UNT2601145-1 6050101	UNT2601145-1 6050201	UNT2601145-1 6050301	
		氨	实测浓度 (mg/Nm ³)	3.46	3.54	3.43
			排放速率 (kg/h)	0.082	0.084	0.084
		废气流量 (Nm ³ /h)		23683	23683	24392
		颗粒物	实测浓度 (mg/Nm ³)	1.5	1.2	1.3
			排放速率 (kg/h)	0.036	0.029	0.032
		废气流量 (Nm ³ /h)		23683	24392	24413
		烟气温度(°C)		26	27	27
		烟气流速(m/s)		6.6	6.8	6.8
		烟气湿度(%)		2.8	3.0	2.9
		烟气压力(kPa)		-0.03	-0.03	-0.03
		烟道截面积(m ²)		1.1310		
		备注	无			

有组织废气检测结果表 (2)

采样日期	检测点位	检测项目	检测结果			
			第一次	第二次	第三次	
2026.06.09	均三氯苯类 烘干废气排 气筒 DA140	样品编码	UNT2601145-1 6040101	UNT2601145-1 6040201	UNT2601145-1 6040301	
		挥发性 有机物	实测浓度 (mg/m ³)	5.77	3.71	8.82
			排放速率 (kg/h)	0.051	0.033	0.076
		废气流量 (Nm ³ /h)		8809	9014	8638
		烟气温度(°C)		33	34	34
		烟气流速(m/s)		7.5	7.6	7.3
		烟气湿度(%)		3.6	3.3	3.5
		烟气压力(kPa)		-0.01	-0.01	-0.01
		烟道截面积(m ²)		0.3848		

采样日期	检测点位	检测项目		检测结果		
				第一次	第二次	第三次
2026.06.09	实验室排气筒(三楼)DA149	样品编码		UNT2601145-1 6090101	UNT2601145-1 6090201	UNT2601145-1 6090301
		挥发性有机物	实测浓度 (mg/m³)	2.74	4.07	3.30
			排放速率 (kg/h)	0.013	0.019	0.016
		废气流量 (Nm³/h)		4802	4735	4918
		烟气温度(°C)		26	25	26
		烟气流速(m/s)		5.0	4.9	5.2
		烟气湿度(%)		2.6	2.4	2.5
		烟气压力(kPa)		0.01	0.01	0.01
		烟道截面积(m²)		0.3000		
2026.06.09	实验室排气筒(二楼)DA148	样品编码		UNT2601145-1 6070101	UNT2601145-1 6070201	UNT2601145-1 6070301
		挥发性有机物	实测浓度 (mg/m³)	2.47	2.51	2.14
			排放速率 (kg/h)	0.013	0.013	0.011
		废气流量 (Nm³/h)		5163	5012	5252
		烟气温度(°C)		25	25	26
		烟气流速(m/s)		5.4	5.2	5.5
		烟气湿度(%)		2.6	2.7	2.5
		烟气压力(kPa)		0.01	0.02	0.02
		烟道截面积(m²)		0.3000		
2026.06.17	绿色中试一期工艺废气排气筒DA146	样品编码		UNT2601145-1 6060101	UNT2601145-1 6060201	UNT2601145-1 6060301
		挥发性有机物	实测浓度 (mg/m³)	40.0	29.4	22.6
			排放速率 (kg/h)	0.300	0.213	0.172
		废气流量 (Nm³/h)		7495	7248	7600
		烟气温度(°C)		23	23	23
		烟气流速(m/s)		8.4	8.1	8.5
		烟气湿度(%)		3.6	3.6	3.6
		烟气压力(kPa)		0.02	0.02	0.02
烟道截面积(m²)		0.2827				
备注	无					

有组织废气检测结果表 (3)

采样日期	检测点位	检测项目	检测结果			
			第一次	第二次	第三次	
2026.06.17	绿色中试(二期)工艺废气排放口 P1	样品编码	UNT2601145-1 6020101	UNT2601145-1 6020201	UNT2601145-1 6020301	
		丙酮	实测浓度 (mg/Nm ³)	ND	ND	ND
			排放速率 (kg/h)	/	/	/
		挥发性有机物	实测浓度 (mg/m ³)	22.4	21.5	37.5
			排放速率 (kg/h)	0.048	0.045	0.077
		氯化氢	实测浓度 (mg/Nm ³)	3.9	4.2	4.3
			排放速率 (kg/h)	0.008	0.009	0.009
		二氧化硫	实测浓度 (mg/Nm ³)	ND	7	17
			排放速率 (kg/h)	/	0.015	0.035
		甲苯	实测浓度 (mg/Nm ³)	0.222	0.227	0.230
			排放速率 (kg/h)	4.72×10 ⁻⁴	4.72×10 ⁻⁴	4.73×10 ⁻⁴
		氰化氢	实测浓度 (mg/Nm ³)	0.12	0.14	0.15
			排放速率 (kg/h)	2.55×10 ⁻⁴	2.91×10 ⁻⁴	3.08×10 ⁻⁴
		颗粒物	实测浓度 (mg/Nm ³)	1.8	1.5	1.7
			排放速率 (kg/h)	0.004	0.003	0.003
		废气流量 (Nm ³ /h)		2128	2080	2055
		烟气温度(°C)		21.6	21.5	21.4
		烟气流速(m/s)		9.4	9.2	9.1
		烟气湿度(%)		3.6	3.8	3.9
		烟气压力(kPa)		-0.03	-0.04	-0.04
烟道截面积(m ²)		0.0707				
备注	无					

地下水检测结果表

采样日期	检测点位	检测项目	检测结果
2026.06.09	W1-中试车间及其车间内各设施、设备	样品编码	UNT2601145-16120101
		亚硝酸盐(以 N 计)(mg/L)	0.080
	W4-成品库;原料库	样品编码	UNT2601145-16130101
		氨氮(以 N 计)(mg/L)	0.127
	W5-60000KL 水剂车间及其车间内各设施、设备;草甘膦IDA 车间(项目停用);固体制剂二期车间及其车间内各设施、设备	样品编码	UNT2601145-16140101
		氟化物(mg/L)	0.68
		硫酸盐(mg/L)	1.18×10 ³
		耗氧量 (COD _{Mn} 法, 以 O ₂ 计) (mg/L)	8.66
	W8-35300 项目(EC、SC、EW)车间及其车间内各设施、设备;可溶粒剂连续化车间及其车间内各设施、设备;配套罐区;应急池	样品编码	UNT2601145-16150101
		氟化物(mg/L)	0.79
		硫酸盐(mg/L)	1.04×10 ³
		锰(mg/L)	0.0120
	W9-环境友好型车间及其车间内各设施、设备;35300 项目(WG)车间及其车间内各设施、设备;WP 车间及其车间内各设施、设备	样品编码	UNT2601145-16160101
		氟化物(mg/L)	0.88
		硫酸盐(mg/L)	1.09×10 ³
备注	无		

地下水水文参数表

检测点位	水温 (°C)	井深(m)	地下水埋深 (m)
W1-中试车间及其车间内各设施、设备	17.2	11.00	4.05
W4-成品库;原料库	17.3	15.00	3.80
W5-60000KL 水剂车间及其车间内各设施、设备;草甘膦 IDA 车间(项目停用);固体制剂二期车间及其车间内各设施、设备	17.6	20.00	3.20
W8-35300 项目(EC、SC、EW)车间及其车间内各设施、设备;可溶粒剂连续化车间及其车间内各设施、设备;配套罐区;应急池	17.8	11.00	3.10
W9-环境友好型车间及其车间内各设施、设备;35300 项目(WG)车间及其车间内各设施、设备;WP 车间及其车间内各设施、设备	17.9	11.00	3.50

废水检测结果表

采样日期	检测点位	检测项目	检测结果		
			第一次	第二次	第三次
2026.06.17	废水总排口 DW001	样品编码	UNT2601145-16 100101	UNT2601145-16 100201	UNT2601145-16 100301
		阿特拉津(mg/L)	0.386	0.371	0.380
		色度(倍)	7(pH 值:7.9) (淡黄色透明)	7(pH 值:7.8) (无色透明)	8(pH 值:7.9) (淡黄色透明)
		石油类(mg/L)	0.38	0.36	0.36
		悬浮物(mg/L)	25	40	21
		水温 (°C)	49.2	49.2	49.1
		流量	约 20m ³ /h		
2026.06.09	莠去津车间总排口 -DW002	样品编码	UNT2601145-16 110101	UNT2601145-16 110201	UNT2601145-16 110301
		阿特拉津(mg/L)	0.362	0.389	0.382
		流量	约 120m ³ /天		
备注	流量数据由受检单位提供				

五 检测质量保证和质量控制

- 1、检测人员均经考核合格后发放上岗证书。
- 2、检测所用仪器设备均经计量部门检定（或校准）合格后使用，且均在有效周期内。
- 3、现场采样过程中严格按照方法要求合理布设检测点位，保证采样的规范性、科学性和代表性。
- 4、检测过程中所用分析方法均选用国家颁发的标准（或推荐）检测方法。检测过程中严格按照国家颁发的相关环境检测标准、方法、规范，实施全过程质量控制。
- 5、检测数据严格执行三级审核制度，检测报告经授权签字人签字授权后发放。

报告编制:



报告审核:

报告批准:

批准日期: 2026.06.26

附页- ·

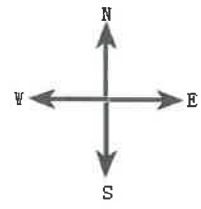
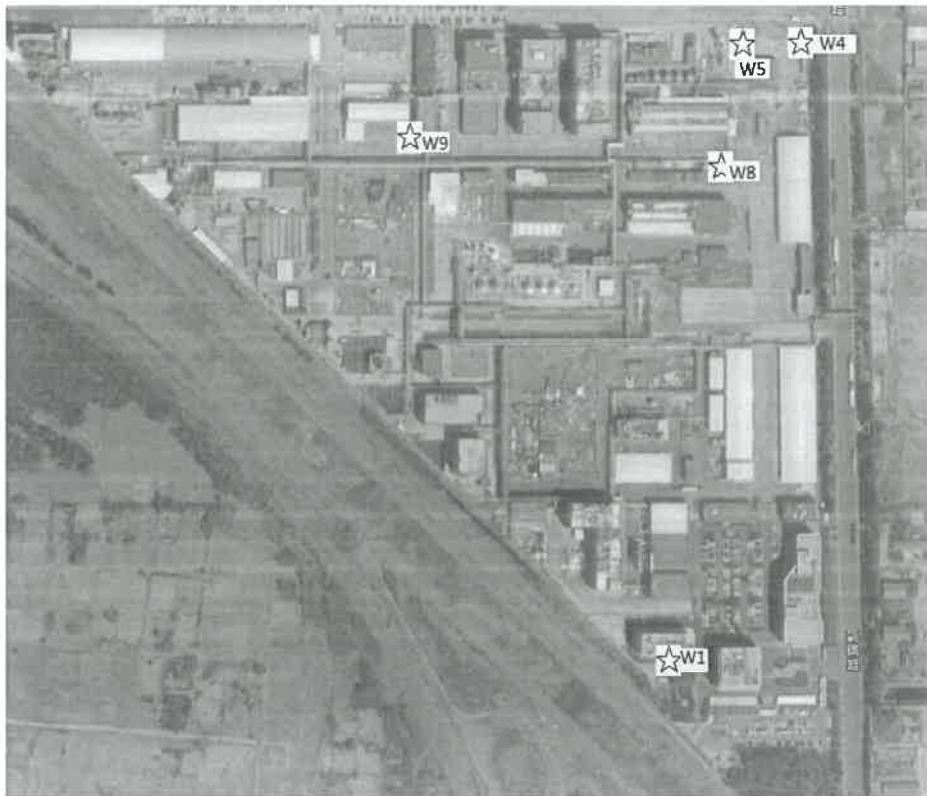
主要仪器设备信息一览表

仪器名称	型号	仪器编号
滴定管	50mL	C-007
分析天平	ML204	UNT-YQ-007
高效液相色谱仪	RF-20A/SPD-20A/LC-20AT	UNT-YQ-009
傅立叶红外交换光谱	nicolet iS5	UNT-YQ-011
电热恒温鼓风干燥箱	DIIG-9036A	UNT-YQ-016
离子活度计	PXS-215	UNT-YQ-066
气相色谱仪	安捷伦 7890B	UNT-YQ-083
PH 计	FE 20-K 型	UNT-YQ-139
电子天平	MS105DU	UNT-YQ-240
手持式烟气流速检测仪	ZR-3061 型	UNT-YQ-247
大气采样器（两路）	ZR-3500 型	UNT-YQ-282
手持式烟气流速检测仪	ZR-3061 型	UNT-YQ-335
手持式烟气流速检测仪	ZR-3061 型	UNT-YQ-340
恒温恒湿称重系统	THCZ-150	UNT-YQ-365
电感耦合等离子体质谱仪	iCAP RQ	UNT-YQ-381
紫外可见分光光度计	TU-1810D	UNT-YQ-457
智能四路空气采样器	崂应 2020S	UNT-YQ-546
智能四路空气采样器	崂应 2020S	UNT-YQ-549
气相色谱仪	GC9790II	UNT-YQ-572
真空箱气袋采样器	LC-2036	UNT-YQ-595
真空箱气袋采样器	LC-2036	UNT-YQ-596
真空箱气袋采样器	LC-2036	UNT-YQ-598

仪器名称	型号	仪器编号
大流量低浓度烟尘/气测试仪	崂应 3012H-D 型	UNT-YQ-621
手持式烟气流速检测仪	ZR-3061 型	UNT-YQ-677
真空箱气袋采样器	LC-2036	UNT-YQ-684
便携式浊度计	WZB-170	UNT-YQ-704
紫外可见分光光度计	L6S	UNT-YQ-706
真空箱气袋采样器	CZ15L	UNT-YQ-771
便携式 PH 计	PHB-5	UNT-YQ-775
便携式 PH 计	PHB-5	UNT-YQ-777
大流量低浓度烟尘烟气测试仪	JF-3012D	UNT-YQ-780
气相色谱仪	8860	UNT-YQ-808

附页二

地下水检测点位示意图



☆ 地下水监测点

*****报告结束*****

报 告 声 明

- 1.报告无我单位“检验检测专用章”、无骑缝章无效。
- 2.报告无编制人、审核人、批准人签字无效。
- 3.报告复印件未重新加盖我单位“检验检测专用章”或有任何涂改无效。
- 4.我单位出具的报告项目号具有唯一性，“#”为替换报告，其对应的原报告作废；报告正文中，加“*”表示本项目为委外检测，“ND”表示检测结果低于检测方法的检出限，水和废水检测的测定结果低于分析方法检出限时，报所使用方法的检出限值，并加标志位“L”；检测报告中排气筒高度信息由委托单位提供；如无说明，本项目中所有设备均为我单位自有设备。
- 5.对于委托单位自行送样检测的项目，我单位仅对来样检测数据负责，送样样品信息的真实性由委托单位负责。
- 6.工况参数及气象参数是评价检测过程运行状态的重要关联信息，部分参数不在我公司 CMA 资质范围内。
- 7.若使用我单位报告用于宣传等其他目的，须经我单位许可。
- 8.我单位检测结果报告仅对当次样品有效。
- 9.我单位检测报告向客户发放“正本”，“副本”由我单位进行存档。
- 10.对本报告若有异议，请于收到检测报告之日起十五日内，向我单位提出，逾期不予受理。
- 11.对于送样委托检测收到本报告一个月内，可凭我单位检测委托单领取样品，否则，按我单位规定予以处理。

联系方式：

地址：潍坊经济开发区玄武东街 399 号高速仁和盛庭仁和大厦 311

检验地址：山东省潍坊市寒亭区民主街 8009 号寒亭高新技术产业园 6 座 3 楼

业务电话：0536-8981150 8981160

邮编：261031

E-mail: info@unitestwf.com



正本



检测报告

No. UNT2601145-16 (A)

项目名称: 山东潍坊润丰化工股份有限公司西厂
例行检测项目 (有组织废气)

委托单位: 山东潍坊润丰化工股份有限公司

检测类别: 委托检测

报告日期: 2026.06.26



潍坊优特检测服务有限公司



一 检测信息

委托单位	山东潍坊润丰化工股份有限公司	受检单位	山东潍坊润丰化工股份有限公司西厂
联系人	华家伟	联系方式	19050560283
项目地址	山东省潍坊市滨海经济开发区氯碱路03001号	采样日期	2026-06-17
样品接收日期	2026-06-17	检测日期	2026-06-17至2026-06-19

二 检测点位、检测项目、检测频次及样品状态

本次检测的检测点位、检测项目、检测频次及样品状态详见下表。

检测一览表

序号	样品类别	检测点位	检测项目	检测频次	样品状态
1	有组织废气	绿色中试(二期)工艺废气排放口 P1	三乙胺	检测 1 天 3 次/天	吸附管

三 检测项目、方法及检出限

本次检测的检测项目、检测方法及检出限详见下表。

检测项目、方法及检出限

样品类别	检测项目	分析方法依据	检出限
有组织废气	三乙胺	参考工作场所空气有毒物质的测定 第 136 部分：三甲胺、二乙胺和三乙胺 GBZ/T 300.136-2017	0.16 mg/Nm ³

四 检测结果

有组织废气检测结果表

采样日期	检测点位	检测项目	检测结果			
			第一次	第二次	第三次	
2026.06.17	绿色中试(二期)工艺废气排放口 P1	样品编码	UNT2601145-1 6020101	UNT2601145-1 6020201	UNT2601145-1 6020301	
		三乙胺	实测浓度 (mg/Nm ³)	ND	ND	ND
			排放速率 (kg/h)	/	/	/
			总挥发性有机物浓度 (mg/Nm ³)	0.222	0.227	0.230
			废气流量 (Nm ³ /h)	2128	2080	2055
			烟气温度(°C)	21.6	21.5	21.4
			烟气流速(m/s)	9.4	9.2	9.1
			烟气湿度(%)	3.6	3.8	3.9
			烟气压力(kPa)	-0.03	-0.04	-0.04
			烟道截面积(m ²)	0.0707		
		备注	甲苯、丙酮、三乙胺为总挥发性有机物；除三乙胺外，其他数据来源于 UNT2601145-16。			

五 检测质量保证和质量控制

- 1、检测人员均经考核合格后发放上岗证书。
- 2、检测所用仪器设备均经计量部门检定（或校准）合格后使用，且均在有效周期内。
- 3、现场采样过程中严格按照方法要求合理布设检测点位，保证采样的规范性、科学性和代表性。
- 4、检测过程中所用分析方法均选用国家颁发的标准（或推荐）检测方法。检测过程中严格按照国家颁发的相关环境检测标准、方法、规范，实施全过程质量控制。
- 5、检测数据严格执行三级审核制度，检测报告经授权签字人签字授权后发放。

报告编制：

报告审核：

报告批准：

批准日期：

2026.06.26



附页 -

主要仪器设备信息一览表

仪器名称	型号	仪器编号
气相色谱仪	安捷伦 7890B	UNT-YQ-083

*****报告结束*****

报 告 声 明

- 1.本报告不加盖资质认定标志（CMA），不具备对社会的证明作用，仅做科研、教学以及内部使用。
- 2.报告无编制人、审核人、批准人签字无效。报告无我单位“检测专用章”、无骑缝章无效。
- 3.报告复印件未重新加盖我单位“检验检测专用章”或有任何涂改无效。
- 4.我单位出具的报告项目号具有唯一性，“#”为替换报告，其对应的原报告作废；报告正文中加“*”表示本项目为委外检测，“ND”表示检测结果低于检测方法的检出限，水和废水检测的测定结果低于分析方法检出限时，报所使用方法的检出限值，并加标志位“L”；检测报告中排气筒高度信息由委托单位提供；如无说明，本项目中所有设备均为我单位自有设备。
- 5.对于委托单位自行送样检测的项目，我单位仅对来样检测数据负责，送样样品信息的真实性由委托单位负责。
- 6.若使用我单位报告用于宣传等其他目的，须经我单位许可。
- 7.我单位检测结果报告仅对当次样品有效。
- 8.我单位检测报告向客户发放“正本”，“副本”由我单位进行存档。
- 9.对本报告若有异议，请于收到检测报告之日起十五日内，向我单位提出，逾期不予受理。
- 10.对于送样委托检测收到本报告一个月内，可凭我单位检测委托单领取样品，否则，按我单位规定予以处理。



联系方式:

地址：潍坊经济开发区玄武东街 399 号高速仁和盛庭仁和大厦 311

检验地址：山东省潍坊市寒亭区民主街 8009 号寒亭高新技术产业园 6 座 3 楼

业务电话：0536-8981150 8981160

邮编：261031

E-mail: info@unitestwf.com

