



UNT2601144-2

检验检测报告

No. UNT2601144-2

项目名称: 山东潍坊润丰化工股份有限公司东厂份例行检测项目(有组织废气、无组织废气、废水、噪声)

委托单位: 山东潍坊润丰化工股份有限公司

检测类别: 委托检测

报告日期: 2026.03.02

山东潍坊



潍坊优特检测服务有限公司

一 检测信息

委托单位	山东潍坊润丰化工股份有限公司	受检单位	山东潍坊润丰化工股份有限公司东厂
联系人	王秋华	联系方式	18366560178
项目地址	山东省潍坊市滨海经济开发区围滩街00081号	采样日期	2026-02-09 至 2026-02-12
样品接收日期	2026-02-09 至 2026-02-11	检测日期	2026-02-09 至 2026-02-17

二 检测点位、检测项目、检测频次及样品状态

本次检测的检测点位、检测项目、检测频次及样品状态详见下表。

检测一览表

序号	样品类别	检测点位	检测项目	检测频次	样品状态
1	有组织废气	2#危废库废气排气筒 DA019	臭气浓度、酚类化合物、甲醇、挥发性有机物、甲苯、颗粒物	检测 1 天 3 次/天	气袋、吸收液、吸附管、滤膜
2		危废库废气排气筒 DA032	甲苯、甲醇、挥发性有机物、酚类化合物、臭气浓度		吸附管、吸收液、气袋
3		原盐库废气排气筒 DA001	挥发性有机物、颗粒物		气袋、滤膜
4		固体制剂废气排气筒 DA002	颗粒物		滤膜
5		固体制剂车间通排风废气排气筒 DA004			
6		毒莠定无机废气排气筒 DA017	氨、氯化氢		吸收液
7		毒莠定车间通排风废气 DA028			
8	无组织废气	C20 车间外 1m 高 1.5m(监控点处一小时平均浓度值)	非甲烷总烃	检测 1 天 1 次/天	气袋
9		成品一车间 A 线车间外 1m 高 1.5m(监控点处一小时平均浓度值)			
10		成品一车间 B 线车间外 1m 高 1.5m(监控点处一小时平均浓度值)			
11		成品二车间外 1m 高 1.5m(监控点处一小时平均浓度值)			
12		酯化车间外 1m 高 1.5m(监控点处一小时平均浓度值)			
13		C20 车间外 1m 高 1.5m(监控点处任意一次浓度值)			
14		成品一车间 A 线车间外 1m 高 1.5m(监控点处任意一次浓度值)			

序号	样品类别	检测点位	检测项目	检测频次	样品状态		
15	无组织废气	成品一车间 B 线车间外 1m 高 1.5m(监控点处任意一次浓度值)	非甲烷总烃	检测 1 天 1 次/天	气袋		
16		成品二车间外 1m 高 1.5m(监控点处任意一次浓度值)					
17		酯化车间外 1m 高 1.5m(监控点处任意一次浓度值)					
18		厂界上风向 1#	甲醇、二氧化硫、总悬浮颗粒物、硫酸雾、甲苯、苯系物、氯化氢、氯气、氨、酚类化合物、臭气浓度、硫化氢、挥发性有机物	检测 1 天 4 次/天	吸收液、滤膜、吸附管、气袋		
19		厂界下风向 1#					
20		厂界下风向 2#					
21		厂界下风向 3#					
22	废水	废水总排口 DW001	总磷、总氮、pH 值、化学需氧量、吡啶、甲苯、乙苯、苯、苯胺类化合物、溶解性总固体、氨氮、色度、氟化物、挥发酚、石油类、动植物油、可吸附有机卤化物、全盐量、悬浮物、五日生化需氧量、二甲苯、2,4-二氯酚、总有机碳、*急性毒性、水温	检测 1 天 3 次/天	浅黄色无味无浮油浑浊液体		
23		C20 车间出口	总有机碳	检测 1 天 1 次/天	微黄色无味无浮油浑浊液体		
24		C20 车间进口			微黄色无味无浮油浑浊液体		
25		成品一车间出口			微黄色无味无浮油浑浊液体		
26		成品一车间进口			微黄色无味无浮油浑浊液体		
27		成品二车间出口			微黄色无味无浮油浑浊液体		
28		成品二车间进口			微黄色无味无浮油浑浊液体		
29		酯化车间出口			微黄色无味无浮油浑浊液体		
30		酯化车间进口			微黄色无味无浮油浑浊液体		
31		噪声			东厂界	厂界环境噪声	检测 1 天 2 次/天
32	北厂界						
33	南厂界						
34	西厂界						

三 检测项目、方法及检出限

本次检测的检测项目、检测方法及其检出限详见下表。

检测项目、方法及检出限

样品类别	检测项目	分析方法依据	检出限
有组织废气	挥发性有机物	固定污染源废气 总烃、甲烷和非甲烷总烃的测定 气相色谱法 HJ 38-2017	0.07 mg/m ³
	氨	环境空气和废气 氨的测定 纳氏试剂分光光度法 HJ 533-2009	0.25 mg/Nm ³
	氯化氢	固定污染源排气中氯化氢的测定 硫氰酸汞分光光度法 HJ/T 27-1999	0.9 mg/Nm ³
	甲苯	环境空气 苯系物的测定 活性炭吸附/二硫化碳解吸-气相色谱法 HJ 584-2010	0.0015 mg/Nm ³
	甲醇	《空气和废气监测分析方法》 第六篇/第一章/六/(一)气相色谱法(B) 国家环境保护总局 (2003)第四版增补版	0.1 mg/Nm ³
	臭气浓度	环境空气和废气 臭气的测定 三点比较式臭袋法 HJ 1262-2022	--
	酚类化合物	固定污染源排气中酚类化合物的测定 4-氨基安替比林分光光度法 HJ/T 32-1999	0.3 mg/Nm ³
	颗粒物	固定污染源废气 低浓度颗粒物的测定 重量法 HJ 836-2017	1.0 mg/Nm ³
无组织废气	二氧化硫	环境空气 二氧化硫的测定 甲醛吸收-副玫瑰苯胺分光光度法 HJ 482-2009	0.007 mg/m ³
	总悬浮颗粒物	环境空气 总悬浮颗粒物的测定 重量法 HJ 1263-2022	0.168 mg/m ³
	挥发性有机物	环境空气 总烃、甲烷和非甲烷总烃的测定 直接进样-气相色谱法 HJ 604-2017	0.07 mg/m ³
	氨	环境空气 氨的测定次氯酸钠-水杨酸分光光度法 HJ 534-2009	0.004 mg/m ³
	氯化氢	固定污染源排气中氯化氢的测定 硫氰酸汞分光光度法 HJ/T 27-1999	0.05 mg/m ³
	氯气	固定污染源排气中氯气的测定 甲基橙分光光度法 HJ/T 30-1999	0.03 mg/m ³
	甲苯	环境空气 苯系物的测定 活性炭吸附/二硫化碳解吸-气相色谱法 HJ 584-2010	0.0015 mg/m ³
	甲醇	《空气和废气监测分析方法》 第六篇/第一章/六/(一)气相色谱法(B) 国家环境保护总局 (2003)第四版增补版	0.1 mg/m ³
	硫化氢	《空气和废气监测分析方法》 第五篇/第四章/ 十 (三) 亚甲蓝分光 光度法国家环境保护总局 (2003) 第四版增补版	0.001 mg/m ³

样品类别	检测项目	分析方法依据	检出限
无组织废气	硫酸雾	固定污染源废气 硫酸雾的测定 离子色谱法 HJ 544-2016	0.005 mg/m ³
	臭气浓度	环境空气和废气 臭气的测定 三点比较式臭袋法 HJ 1262-2022	--
	苯系物	环境空气 苯系物的测定 活性炭吸附/二硫化碳解吸-气相色谱法 HJ 584-2010	0.0015 mg/m ³
	酚类化合物	固定污染源排气中酚类化合物的测定 4-氨基安替比林分光光度法 HJ/T 32-1999	0.03 mg/m ³
	非甲烷总烃	环境空气 总烃、甲烷和非甲烷总烃的测定 直接进样-气相色谱法 HJ 604-2017	0.07 mg/m ³
废水	pH 值	水质 pH 值的测定 电极法 HJ 1147-2020	--
	水温	水质 水温的测定 传感器法 HJ 1396-2024	--
	2,4-二氯酚	水质 酚类化合物的测定气相色谱-质谱法 HJ 744-2015	0.0002 mg/L
	乙苯	水质 挥发性有机物的测定 吹扫捕集/气相色谱-质谱法 HJ 639-2012	0.0003 mg/L
	二甲苯		0.0002 mg/L
	五日生化需氧量	水质 五日生化需氧量 (BOD ₅) 的测定 稀释与接种法 HJ 505-2009	0.5 mg/L
	全盐量	水质 全盐量的测定 重量法 HJ 51-2024	25 mg/L
	动植物油	水质 石油类和动植物油类的测定 红外分光光度法 HJ 637-2018	0.06 mg/L
	化学需氧量	水质 化学需氧量的测定 重铬酸盐法 HJ 828-2017	4 mg/L
	可吸附有机卤化物	水质 可吸附有机卤素 (AOX) 的测定 离子色谱法 HJ/T 83-2001	0.015 mg/L
	吡啶	水质 吡啶的测定 顶空/气相色谱法 HJ 1072-2019	0.03 mg/L
	总有机碳	水质 总有机碳的测定 燃烧氧化-非分散红外吸收法 HJ 501-2009	0.1 mg/L
	总氮	水质 总氮的测定 碱性过硫酸钾消解紫外分光光度法 HJ 636-2012	0.05 mg/L
	总磷	水质 总磷的测定 钼酸铵分光光度法 GB/T 11893-1989	0.01 mg/L
悬浮物	水质 悬浮物的测定 重量法 GB/T 11901-1989	4 mg/L	

样品类别	检测项目	分析方法依据	检出限
废水	挥发酚	水质 挥发酚的测定 4-氨基安替比林分光光度法 (方法 2 直接分光光度法) HJ 503-2009	0.01 mg/L
	氟化物	水质 氟化物的测定 离子选择电极法 GB/T 7484-1987	0.05 mg/L
	氨氮	水质 氨氮的测定 纳氏试剂分光光度法 HJ 535-2009	0.025 mg/L
	溶解性总固体	城镇污水水质标准检验方法 (9 溶解性固体的测定 重量法) CJ/T 51-2018	10 mg/L
	甲苯	水质 挥发性有机物的测定 吹扫捕集/气相色谱-质谱法 HJ 639-2012	0.0003 mg/L
	石油类	水质 石油类和动植物油类的测定 红外分光光度法 HJ 637-2018	0.06 mg/L
	色度	水质 色度的测定 稀释倍数法 HJ 1182-2021	2 倍
	苯	水质 挥发性有机物的测定 吹扫捕集/气相色谱-质谱法 HJ 639-2012	0.0004 mg/L
	苯胺类化合物	水质 苯胺类化合物的测定 N-(1-萘基)乙二胺偶氮分光光度法 GB/T 11889-1989	0.03 mg/L
	*急性毒性	水质 急性毒性的测定 发光细菌法 GB/T 15441-1995	--
噪声	厂界环境噪声	工业企业厂界环境噪声排放标准 GB 12348-2008	--

四 检测结果

气象参数统计表

采样日期		风向	风速(m/s)	气温(°C)	湿度 (%RH)	气压(kPa)
2026.02.09	13:50	北	2.7	2.4	28.6	101.65
2026.02.10	09:08	北	2.1	5.0	50.1	102.21
	11:20	北	2.5	6.5	46.0	102.15
	13:20	北	2.2	7.0	44.4	102.10
	15:20	北	1.9	6.6	43.5	102.21
备注	无					

有组织废气检测结果 (1)

采样日期	检测点位	检测项目	检测结果			
			第一次	第二次	第三次	
2026.02.09	危废库废气 排气筒 DA032	样品编码	UNT2601144-2 030101	UNT2601144-2 030201	UNT2601144-2 030301	
		甲苯	实测浓度(mg/Nm ³)	ND	ND	ND
			排放速率(kg/h)	/	/	/
		甲醇	实测浓度(mg/Nm ³)	ND	ND	ND
			排放速率(kg/h)	/	/	/
		臭气浓度(无量纲)		354	309	354
		酚类化 合物	实测浓度(mg/Nm ³)	0.6	0.7	0.7
			排放速率(kg/h)	0.009	0.011	0.010
		挥发性 有机物	实测浓度(mg/m ³)	3.96	3.10	3.36
			排放速率(kg/h)	0.059	0.049	0.050
		废气流量(Nm ³ /h)		14980	15792	14842
		烟气流速 (m/s)		8.8	9.3	8.7
		烟气温度 (°C)		11	12	12
		烟气湿度 (%)		2.3	2.1	2.3
		烟道截面积 (m ²)		0.5027		
备注	无					

有组织废气检测结果 (2)

采样日期	检测点位	检测项目	检测结果				
			第一次	第二次	第三次		
2026.02.10	2#危废库废气排气筒 DA019	样品编码	UNT2601144-2 020101	UNT2601144-2 020201	UNT2601144-2 020301		
		甲苯	实测浓度(mg/Nm ³)	ND	ND	ND	
			排放速率(kg/h)	/	/	/	
		甲醇	实测浓度(mg/Nm ³)	ND	ND	ND	
			排放速率(kg/h)	/	/	/	
		臭气浓度(无量纲)		309	269	269	
		酚类化合物	实测浓度(mg/Nm ³)	0.4	0.5	0.5	
			排放速率(kg/h)	0.009	0.011	0.011	
		挥发性有机物	实测浓度(mg/m ³)	3.11	3.15	3.15	
			排放速率(kg/h)	0.067	0.068	0.068	
		废气流量(Nm ³ /h)		21581	21581	21556	
		颗粒物	实测浓度(mg/Nm ³)	2.1	2.6	2.3	
			排放速率(kg/h)	0.045	0.056	0.049	
		废气流量(Nm ³ /h)		21581	21556	21267	
		烟气流速 (m/s)		8.0	8.0	7.9	
		烟气温度 (°C)		4	5	6	
		烟气湿度 (%)		3.6	3.4	3.2	
		烟道截面积 (m ²)		0.7854			
		备注	无				

有组织废气检测结果 (3)

采样日期	检测点位	检测项目		检测结果		
				第一次	第二次	第三次
2026.02.10	原盐库废气 排气筒 DA001	样品编码		UNT2601144-2 040101	UNT2601144-2 040201	UNT2601144-2 040301
		挥发性 有机物	实测浓度(mg/m ³)	3.88	3.08	3.10
			排放速率(kg/h)	0.041	0.032	0.032
		废气流量(Nm ³ /h)		10511	10511	10461
		颗粒物	实测浓度(mg/Nm ³)	2.8	2.4	2.6
			排放速率(kg/h)	0.029	0.025	0.028
		废气流量(Nm ³ /h)		10511	10461	10717
		烟气流速 (m/s)		3.9	3.9	4.0
		烟气温度 (°C)		6	6	6
		烟气湿度 (%)		2.8	3.2	3.3
	烟道截面积 (m ²)		0.7854			
	固体制剂废 气排气筒 DA002	样品编码		UNT2601144-2 050101	UNT2601144-2 050201	UNT2601144-2 050301
		颗粒物	实测浓度(mg/Nm ³)	1.7	1.4	1.9
			排放速率(kg/h)	0.019	0.015	0.021
		废气流量(Nm ³ /h)		11258	11047	11228
		烟气流速 (m/s)		6.7	6.6	6.7
		烟气温度 (°C)		12	12	12
		烟气湿度 (%)		3.5	3.6	3.6
	烟道截面积 (m ²)		0.5027			
	备注	无				

有组织废气检测结果 (4)

采样日期	检测点位	检测项目		检测结果		
				第一次	第二次	第三次
2026.02.10	固体制剂车间通排风废气排气筒 DA004	样品编码		UNT2601144-2 080101	UNT2601144-2 080201	UNT2601144-2 080301
		颗粒物	实测浓度(mg/Nm ³)	2.2	2.7	3.0
			排放速率(kg/h)	0.056	0.068	0.075
		废气流量(Nm ³ /h)		25519	25065	25099
		烟气流速 (m/s)		9.8	9.6	9.6
		烟气温度 (°C)		9	9	9
		烟气湿度 (%)		5.1	5.0	5.1
		烟道截面积 (m ²)		0.7854		
		2026.02.11	毒莠定无机废气排气筒 DA017	样品编码		UNT2601144-2 060101
氨	实测浓度(mg/Nm ³)			4.82	4.37	5.15
	排放速率(kg/h)			0.004	0.004	0.004
氯化氢	实测浓度(mg/Nm ³)			6.8	5.6	6.2
	排放速率(kg/h)			0.006	0.005	0.005
废气流量(Nm ³ /h)				861	851	851
烟气流速 (m/s)				8.0	7.9	7.9
烟气温度 (°C)				6	7	7
烟气湿度 (%)				3.6	3.6	3.6
烟道截面积 (m ²)		0.0314				
备注	无					

有组织废气检测结果 (5)

采样日期	检测点位	检测项目		检测结果		
				第一次	第二次	第三次
2026.02.11	毒莠定车间 通排风废气 DA028	样品编码		UNT2601144-2 090101	UNT2601144-2 090201	UNT2601144-2 090301
		氨	实测浓度(mg/Nm ³)	4.02	4.18	3.80
			排放速率(kg/h)	0.046	0.049	0.044
		氯化氢	实测浓度(mg/Nm ³)	8.3	8.6	7.0
			排放速率(kg/h)	0.096	0.100	0.080
		废气流量(Nm ³ /h)		11561	11674	11465
		烟气流速 (m/s)		12.1	12.2	11.9
		烟气温度 (°C)		8	8	8
		烟气湿度 (%)		3.3	3.3	3.3
		烟道截面积 (m ²)		0.2827		
		备注	无			

无组织废气检测结果表 (1)

采样日期	检测点位	检测项目	检测结果			
			第一次	第二次	第三次	均值
2026.02.09	C20 车间外 1m 高 1.5m(监控点处一小时平均浓度值)	样品编码	UNT2601144-2100101	UNT2601144-2100102	UNT2601144-2100103	/
		非甲烷总烃 (mg/m ³)	1.89	1.72	1.08	1.56
	C20 车间外 1m 高 1.5m(监控点处任意一次浓度值)	样品编码	UNT2601144-2110101	/	/	/
		非甲烷总烃 (mg/m ³)	1.84	/	/	/
	成品一车间 A 线车间外 1m 高 1.5m(监控点处一小时平均浓度值)	样品编码	UNT2601144-2270101	UNT2601144-2270102	UNT2601144-2270103	/
		非甲烷总烃 (mg/m ³)	1.91	1.70	1.46	1.69
	成品一车间 A 线车间外 1m 高 1.5m(监控点处任意一次浓度值)	样品编码	UNT2601144-2280101	/	/	/
		非甲烷总烃 (mg/m ³)	1.91	/	/	/
	成品一车间 B 线车间外 1m 高 1.5m(监控点处一小时平均浓度值)	样品编码	UNT2601144-2290101	UNT2601144-2290102	UNT2601144-2290103	/
		非甲烷总烃 (mg/m ³)	1.95	1.40	1.94	1.76
	成品一车间 B 线车间外 1m 高 1.5m(监控点处任意一次浓度值)	样品编码	UNT2601144-2300101	/	/	/
		非甲烷总烃 (mg/m ³)	1.67	/	/	/
	成品二车间外 1m 高 1.5m(监控点处一小时平均浓度值)	样品编码	UNT2601144-2250101	UNT2601144-2250102	UNT2601144-2250103	/
		非甲烷总烃 (mg/m ³)	1.50	1.36	1.62	1.49
	成品二车间外 1m 高 1.5m(监控点处任意一次浓度值)	样品编码	UNT2601144-2260101	/	/	/
		非甲烷总烃 (mg/m ³)	1.50	/	/	/
	酯化车间外 1m 高 1.5m(监控点处一小时平均浓度值)	样品编码	UNT2601144-2210101	UNT2601144-2210102	UNT2601144-2210103	/
		非甲烷总烃 (mg/m ³)	1.72	1.42	1.92	1.69
酯化车间外 1m 高 1.5m(监控点处任意一次浓度值)	样品编码	UNT2601144-2220101	/	/	/	
	非甲烷总烃 (mg/m ³)	1.75	/	/	/	
备注	无					

无组织废气检测结果表 (2)

采样日期	检测点位	检测项目	检测结果			
			第一次	第二次	第三次	第四次
2026.02.10	厂界上风向 1#	样品编码	UNT2601144-2130101	UNT2601144-2130201	UNT2601144-2130301	UNT2601144-2130401
		甲苯(mg/m ³)	ND	ND	ND	ND
		甲醇(mg/m ³)	ND	ND	ND	ND
		二氧化硫(mg/m ³)	0.009	0.010	0.009	0.011
		氯气(mg/m ³)	0.06	0.05	0.05	0.04
		总悬浮颗粒物(mg/m ³)	0.189	0.194	0.198	0.187
		臭气浓度(无量纲)	<10	<10	<10	<10
		酚类化合物(mg/m ³)	ND	ND	ND	ND
		硫化氢(mg/m ³)	0.005	0.003	0.004	0.006
		硫酸雾(mg/m ³)	0.037	0.038	0.038	0.036
		氨(mg/m ³)	0.016	0.013	0.019	0.014
		氯化氢(mg/m ³)	0.06	0.08	0.06	0.07
		苯系物(mg/m ³)	ND	ND	ND	ND
		样品编码	UNT2601144-2130101	UNT2601144-2130102	UNT2601144-2130103	UNT2601144-2130104
	挥发性有机物(mg/m ³)	1.24	1.20	1.11	1.03	
	厂界下风向 1#	样品编码	UNT2601144-2160101	UNT2601144-2160201	UNT2601144-2160301	UNT2601144-2160401
		甲苯(mg/m ³)	ND	ND	ND	ND
		甲醇(mg/m ³)	ND	ND	ND	ND
		二氧化硫(mg/m ³)	0.013	0.023	0.015	0.019
		氯气(mg/m ³)	0.12	0.14	0.12	0.16
		总悬浮颗粒物(mg/m ³)	0.225	0.273	0.249	0.258
		臭气浓度(无量纲)	13	15	11	14
		酚类化合物(mg/m ³)	ND	ND	ND	ND

采样日期	检测点位	检测项目	检测结果			
			第一次	第二次	第三次	第四次
2026.02.10	厂界下风向 1#	样品编码	UNT2601144-2160101	UNT2601144-2160201	UNT2601144-2160301	UNT2601144-2160401
		硫化氢(mg/m ³)	0.010	0.011	0.014	0.012
		硫酸雾(mg/m ³)	0.048	0.047	0.048	0.047
		氨(mg/m ³)	0.026	0.028	0.024	0.031
		氯化氢(mg/m ³)	0.16	0.11	0.13	0.13
		苯系物(mg/m ³)	ND	ND	ND	ND
		样品编码	UNT2601144-2160101	UNT2601144-2160102	UNT2601144-2160103	UNT2601144-2160104
		挥发性有机物(mg/m ³)	1.69	1.62	1.25	1.79
	厂界下风向 2#	样品编码	UNT2601144-2190101	UNT2601144-2190201	UNT2601144-2190301	UNT2601144-2190401
		甲苯(mg/m ³)	ND	ND	ND	ND
		甲醇(mg/m ³)	ND	ND	ND	ND
		二氧化硫(mg/m ³)	0.017	0.014	0.023	0.016
		氯气(mg/m ³)	0.11	0.15	0.18	0.14
		总悬浮颗粒物(mg/m ³)	0.291	0.275	0.266	0.281
		臭气浓度(无量纲)	14	12	13	13
		酚类化合物(mg/m ³)	ND	ND	ND	ND
		硫化氢(mg/m ³)	0.011	0.012	0.013	0.011
		硫酸雾(mg/m ³)	0.043	0.043	0.048	0.041
		氨(mg/m ³)	0.025	0.028	0.030	0.029
		氯化氢(mg/m ³)	0.16	0.10	0.12	0.10
		苯系物(mg/m ³)	ND	ND	ND	ND
		样品编码	UNT2601144-2190101	UNT2601144-2190102	UNT2601144-2190103	UNT2601144-2190104
		挥发性有机物(mg/m ³)	1.56	1.47	1.40	1.65

采样日期	检测点位	检测项目	检测结果			
			第一次	第二次	第三次	第四次
2026.02.10	厂界下风向 3#	样品编码	UNT2601144-2200101	UNT2601144-2200201	UNT2601144-2200301	UNT2601144-2200401
		甲苯(mg/m ³)	ND	ND	ND	ND
		甲醇(mg/m ³)	ND	ND	ND	ND
		二氧化硫(mg/m ³)	0.020	0.017	0.014	0.022
		氯气(mg/m ³)	0.13	0.18	0.12	0.14
		总悬浮颗粒物(mg/m ³)	0.275	0.295	0.289	0.273
		臭气浓度(无量纲)	11	15	13	11
		酚类化合物(mg/m ³)	ND	ND	ND	ND
		硫化氢(mg/m ³)	0.011	0.013	0.012	0.012
		硫酸雾(mg/m ³)	0.039	0.044	0.049	0.043
		氨(mg/m ³)	0.023	0.025	0.028	0.022
		氯化氢(mg/m ³)	0.12	0.13	0.16	0.14
		苯系物(mg/m ³)	ND	ND	ND	ND
		样品编码	UNT2601144-2200101	UNT2601144-2200102	UNT2601144-2200103	UNT2601144-2200104
		挥发性有机物(mg/m ³)	1.48	1.39	1.77	1.64
备注	苯系物为苯、甲苯、乙苯、对二甲苯、间二甲苯、邻二甲苯、异丙苯、苯乙烯之和。					

废水检测结果表 (1)

采样日期	检测点位	检测项目	检测结果	
2026.02.09	C20 车间出口	样品编码	UNT2601144-2400101	
		总有机碳(mg/L)	3.9	
	C20 车间进口	样品编码	UNT2601144-2440101	
		总有机碳(mg/L)	3.8	
	成品一车间出口	样品编码	UNT2601144-2460101	
		总有机碳(mg/L)	8.5	
	成品一车间进口	样品编码	UNT2601144-2380101	
		总有机碳(mg/L)	8.3	
	成品二车间出口	样品编码	UNT2601144-2480101	
		总有机碳(mg/L)	4.8	
	成品二车间进口	样品编码	UNT2601144-2420101	
		总有机碳(mg/L)	4.7	
	酯化车间出口	样品编码	UNT2601144-2450101	
		总有机碳(mg/L)	3.8	
	酯化车间进口	样品编码	UNT2601144-2370101	
		总有机碳(mg/L)	3.7	
	备注	无		

废水检测结果表 (2)

采样日期	检测点位	检测项目	检测结果		
			第一次	第二次	第三次
2026.02.11	废水总排口 DW001	样品编码	UNT2601144-2 360101	UNT2601144-2 360201	UNT2601144-2 360301
		pH 值 (无量纲)	7.1 (18.2℃)	7.0 (18.2℃)	7.0 (18.2℃)
		水温 (℃)	18.2	18.2	18.2
		总磷 (以 P 计) (mg/L)	5.84	5.59	5.77
		总氮 (以 N 计) (mg/L)	73.1	73.6	78.0
		化学需氧量(mg/L)	474	492	492
		吡啶(mg/L)	0.03L	0.03L	0.03L
		甲苯(mg/L)	0.0003L	0.0003L	0.0003L
		乙苯(mg/L)	0.0003L	0.0003L	0.0003L
		苯(mg/L)	0.0004L	0.0004L	0.0004L
		苯胺类化合物(mg/L)	0.03L	0.03L	0.03L
		溶解性总固体(mg/L)	5.08×10 ³	5.02×10 ³	4.91×10 ³
		氨氮 (以 N 计) (mg/L)	12.6	11.8	13.5
		色度(倍)	9(pH 值:7.1) (浅黄透明)	8(pH 值:7.0) (浅黄透明)	9(pH 值:7.0) (浅黄透明)
		氟化物(mg/L)	1.12	1.12	1.10
		挥发酚(mg/L)	0.01L	0.01L	0.01L
		石油类(mg/L)	0.36	0.35	0.35
		动植物油(mg/L)	0.32	0.31	0.31
		可吸附有机卤化物(mg/L)	0.174	0.173	0.167
		全盐量(mg/L)	4.54×10 ³	4.46×10 ³	4.51×10 ³
		悬浮物(mg/L)	23	35	27
五日生化需氧量(mg/L)	164	147	152		

采样日期	检测点位	检测项目	检测结果		
			第一次	第二次	第三次
2026.02.11	废水总排口 DW001	样品编码	UNT2601144-2 360101	UNT2601144-2 360201	UNT2601144-2 360301
		二甲苯(mg/L)	0.0002L	0.0002L	0.0002L
		2,4-二氯酚(mg/L)	0.0002L	0.0002L	0.0002L
		总有机碳(mg/L)	88.2	90.3	92.9
		*急性毒性 [mg/L (HgCl ₂ 毒性当量)]	0.00	0.00	0.00
		流量(m ³ /h)	30		
备注	1) 流量数据由受检单位提供; 2) *急性毒性我公司无检测能力, 委托山东中泽环境检测有限公司检测, 证书编号为 221512343764; 3) 二甲苯为对二甲苯、间二甲苯、邻二甲苯之和。				

噪声检测结果统计表

采样日期	检测点位	检测开始时间	时长 (min)	检测结果 Leq	检测结果 Lmax
				dB (A)	dB (A)
2026.02.12	UNT2601144-2330101 北厂界	11:02	2	56	/
	UNT2601144-2320101 西厂界	11:09	2	58	/
	UNT2601144-2340101 东厂界	11:17	2	54	/
	UNT2601144-2310101 南厂界	11:22	2	52	/
	UNT2601144-2330201 北厂界	22:36	2	48	58
	UNT2601144-2320201 西厂界	22:40	2	49	56
	UNT2601144-2310201 南厂界	22:44	2	45	53
	UNT2601144-2340201 东厂界	22:48	2	46	54
备注	天气情况: 无雨雪, 无雷电天气; 检测期间昼间风速为 1.9m/s, 夜间风速为 1.6m/s; 工况: 正常生产				

五 检测质量保证和质量控制

- 1、检测人员均经考核合格后发放上岗证书。
- 2、检测所用仪器设备均经计量部门检定（或校准）合格后使用，且均在有效周期内。
- 3、现场采样过程中严格按照方法要求合理布设检测点位，保证采样的规范性、科学性和代表性。
- 4、检测过程中所用分析方法均选用国家颁发的标准（或推荐）检测方法。检测过程中严格按照国家颁发的相关环境检测标准、方法、规范，实施全过程质量控制。
- 5、检测数据严格执行三级审核制度，检测报告经授权签字人签字授权后发放。

报告编制:



报告审核:

报告批准:

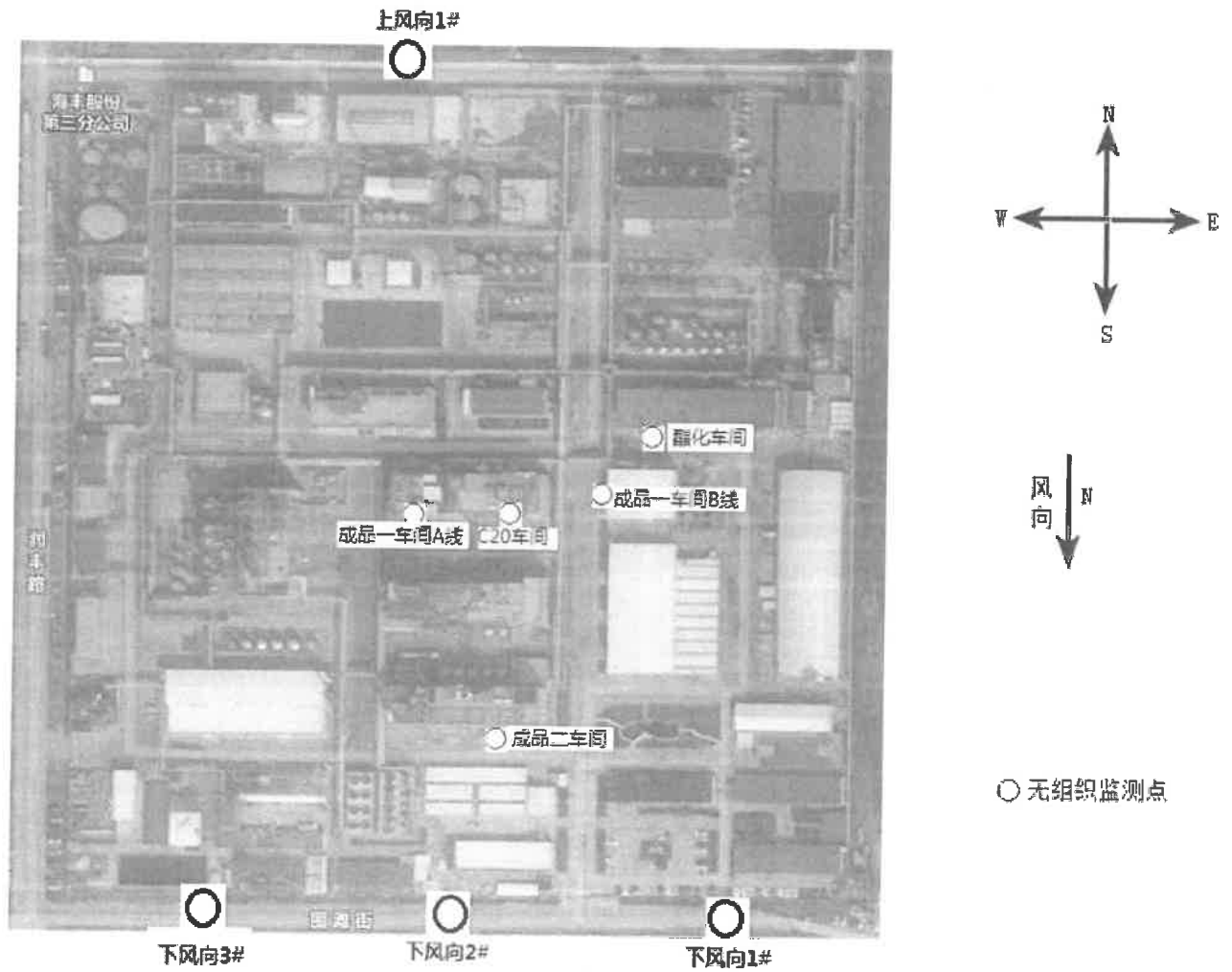
批准日期: 2026.03.02

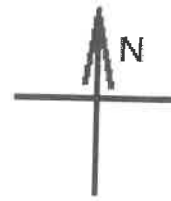
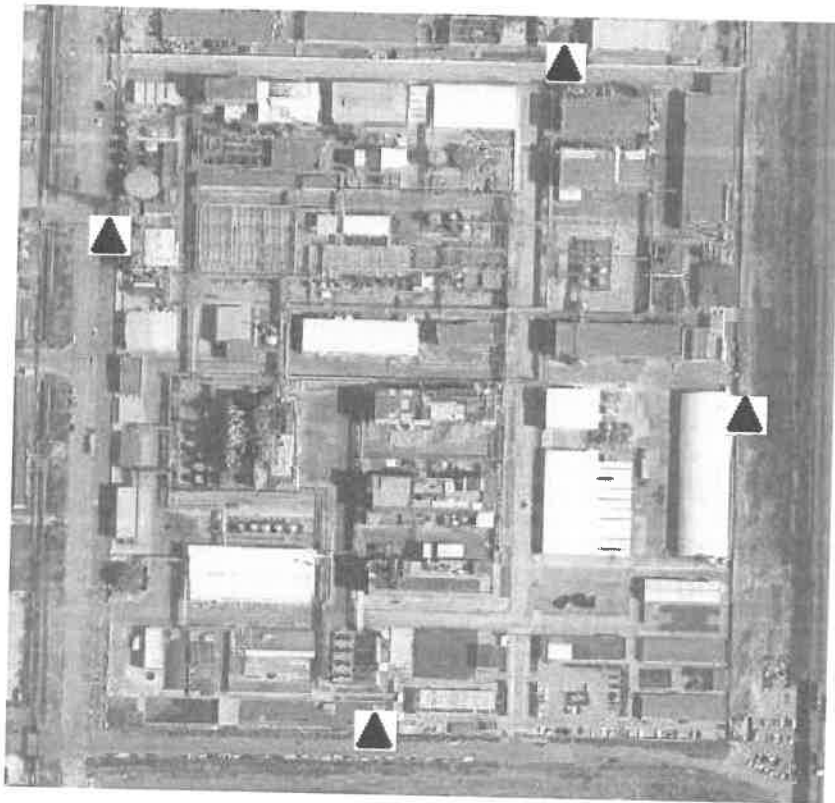
主要仪器设备信息一览表

仪器名称	型号	仪器编号
滴定管	50mL	C-001
分析天平	ML204	UNT-YQ-007
傅立叶红外交换光谱	nicolet iS5	UNT-YQ-011
电热恒温鼓风干燥箱	DHG-9036A	UNT-YQ-016
生化培养箱	LRH-250A	UNT-YQ-051
立式压力蒸汽灭菌锅	LDZX-50FBS	UNT-YQ-055
恒温恒湿箱	LSH-80HC-1	UNT-YQ-056
离子活度计	PXS-215	UNT-YQ-066
气相色谱-质谱联用仪	7890B/5977B	UNT-YQ-122
气相色谱仪	安捷伦 7890B	UNT-YQ-127
PH 计	FE 20-K 型	UNT-YQ-139
电子天平	MS105DU	UNT-YQ-240
轻便三杯风向风速表	FYF-1	UNT-YQ-270
数显温湿度表	TM837	UNT-YQ-278
声校准器	AWA6221B	UNT-YQ-292
手持式烟气流速检测仪	ZR-3061 型	UNT-YQ-338
自动烟尘烟气综合测试仪	ZR-3260	UNT-YQ-353
大气采样器（两路）	ZR-3500	UNT-YQ-358
恒温恒湿称重系统	THCZ-150	UNT-YQ-365
可吸附有机卤素测定仪	AOX-3	UNT-YQ-429
紫外可见分光光度计	TU-1810D	UNT-YQ-457
自动烟尘烟气综合测试仪	ZR-3260D	UNT-YQ-459
溶解氧测定仪	JPSJ-605	UNT-YQ-487

仪器名称	型号	仪器编号
气相色谱-质谱联用仪	8860/5977B	UNT-YQ-508
空盒气压表	DYM3	UNT-YQ-528
智能四路空气采样器	崂应 2020S	UNT-YQ-544
智能四路空气采样器	崂应 2020S	UNT-YQ-549
气相色谱仪	GC9790 II	UNT-YQ-572
离子色谱仪	CIC-D120	UNT-YQ-575
真空箱气袋采样器	LC-2036	UNT-YQ-595
真空箱气袋采样器	LC-2036	UNT-YQ-596
多功能声级计	AWA5688	UNT-YQ-649
总有机碳分析仪	TOC-2000	UNT-YQ-671
真空箱气袋采样器	LC-2036	UNT-YQ-684
紫外可见分光光度计	L6S	UNT-YQ-706
便携式 PH 计	PHBJ-260	UNT-YQ-721
气相色谱仪	6890N	UNT-YQ-723
环境空气综合采样器	崂应 2050 型	UNT-YQ-753
环境空气综合采样器	崂应 2050	UNT-YQ-754
环境空气综合采样器	崂应 2050	UNT-YQ-756
环境空气综合采样器	崂应 2050	UNT-YQ-757
环境空气综合采样器	崂应 2050	UNT-YQ-758
环境空气综合采样器	崂应 2050	UNT-YQ-759
环境空气综合采样器	崂应 2050	UNT-YQ-760
环境空气综合采样器	崂应 2050	UNT-YQ-762
可见分光光度计	721	UNT-YQ-766

无组织废气及噪声检测点位示意图





▲ 噪声点位

*****报告结束*****

报 告 声 明

- 1.报告无我单位“检验检测专用章”、无骑缝章无效。
- 2.报告无编制人、审核人、批准人签字无效。
- 3.报告复印件未重新加盖我单位“检验检测专用章”或有任何涂改无效。
- 4.我单位出具的报告项目号具有唯一性，“#”为替换报告，其对应的原报告作废；报告正文中，加“*”表示本项目为委外检测，“ND”表示检测结果低于检测方法的检出限，水和废水检测的测定结果低于分析方法检出限时，报所使用方法的检出限值，并加标志位“L”；检测报告中排气筒高度信息由委托单位提供；如无说明，本项目中所有设备均为我单位自有设备。
- 5.对于委托单位自行送样检测的项目，我单位仅对来样检测数据负责，送样样品信息的真实性由委托单位负责。
- 6.工况参数及气象参数是评价检测过程运行状态的重要关联信息，部分参数不在我公司 CMA 资质范围内。
- 7.若使用我单位报告用于宣传等其他目的，须经我单位许可。
- 8.我单位检测结果报告仅对当次样品有效。
- 9.我单位检测报告向客户发放“正本”，“副本”由我单位进行存档。
- 10.对本报告若有异议，请于收到检测报告之日起十五日内，向我单位提出，逾期不予受理。
- 11.对于送样委托检测收到本报告一个月内，可凭我单位检测委托单领取样品，否则，按我单位规定予以处理。

联系方式：

地址：潍坊经济开发区玄武东街 399 号高速仁和盛庭仁和大厦 311

检验地址：山东省潍坊市寒亭区民主街 2009 号寒亭高新技术产业园 6 座 3 楼

业务电话：0536-8981150 8981160

邮编：261031

E-mail: info@unitestwf.com

