



241512341845

正本



UNT2401081-18

检验检测报告

No. UNT2401081-18

项目名称:

山东潍坊润丰化工股份有限公司东厂例行检测项目
(有组织废气、无组织废气、废水、噪声)

委托单位:

山东潍坊润丰化工股份有限公司

检测类别:

委托检测

报告日期:

2024.10.24



潍坊优特检测服务有限公司



一 检测信息

委托单位	山东潍坊润丰化工股份有限公司	受检单位	山东潍坊润丰化工股份有限公司东厂
联系人	王秋华	联系方式	18366560178
项目地址	山东省潍坊市滨海经济开发区围滩街 00081 号	采样日期	2024-10-10、2024-10-18
样品接收日期	2024-10-10、2024-10-18	检测日期	2024-10-10 至 2024-10-24

二 检测点位、检测项目、检测频次及样品状态

本次检测的检测点位、检测项目、检测频次及样品状态详见下表。

检测一览表

序号	样品类别	检测点位	检测项目	检测频次	样品状态
1	有组织废气	DA002 固体制剂废气排气筒	颗粒物	检测 1/天 3 次/天	滤膜
2		DA004 固体制剂车间通风废气排气筒	颗粒物		滤膜
3		DA003 液体制剂车间通风废气排气筒	甲苯、挥发性有机物、颗粒物		滤膜、气袋、吸附管
4		DA005SL 一车间废气排气筒	挥发性有机物		气袋
5		DA034 酯化车间废气排气筒	挥发性有机物		气袋
6		DA033SL 二车间废气排气筒	挥发性有机物、颗粒物		滤膜、气袋
7	无组织废气	成品一车间监控点处一小时平均浓度值	非甲烷总烃	检测 1 天 1 次/天	气袋
8		成品一车间监控点处任意一次浓度值			
9		成品二车间监控点处一小时平均浓度值			
10		成品二车间监控点处任意一次浓度值			
11		酯化车间监控点处一小时平均浓度值			
12		酯化车间监控点处任意一次浓度值			

序号	样品类别	检测点位	检测项目	检测频次	样品状态
13	废水	DW001 污水总排口	吡啶、甲苯、苯胺类化合物、溶解性总固体、色度、挥发酚、石油类、悬浮物、五日生化需氧量、2,4-二氯酚	检测 1 天 3 次/天	淡黄色无味无浮油透明液体
14	噪声	东厂界	厂界环境噪声	检测 1 天 2 次/天	/
15		北厂界			
16		南厂界			
17		西厂界			

三 检测项目、方法及检出限

本次检测的检测项目、检测方法及检出限详见下表。

检测项目、方法及检出限

样品类别	检测项目	分析方法依据	检出限
有组织废气	挥发性有机物	固定污染源废气 总烃、甲烷和非甲烷总烃的测定 气相色谱法 HJ 38-2017	0.07 mg/m ³
	甲苯	环境空气 苯系物的测定 活性炭吸附/二硫化碳解吸-气相色谱法 HJ 584-2010	0.0015 mg/Nm ³
	颗粒物	固定污染源废气 低浓度颗粒物的测定 重量法 HJ 836-2017	1.0mg/Nm ³
无组织废气	非甲烷总烃	环境空气 总烃、甲烷和非甲烷总烃的测定 直接进样 气相色谱法 HJ 604-2017	0.07 mg/m ³
废水	2,4-二氯酚	水质 酚类化合物的测定 液液萃取/气相色谱法 HJ 676-2013	0.0011 mg/L
	五日生化需氧量	水质 五日生化需氧量 (BOD ₅) 的测定 稀释与接种法 HJ 505-2009	0.5 mg/L
	吡啶	水质 吡啶的测定 顶空/气相色谱法 HJ 1072-2019	0.03 mg/L
	悬浮物	水质 悬浮物的测定 重量法 GB/T 11901-1989	4 mg/L
	挥发酚	水质 挥发酚的测定 4-氨基安替比林分光光度法 (方法 2 直接分光光度法) HJ 503-2009	0.01mg/L
	溶解性总固体	城镇污水水质标准检验方法 (9 溶解性固体的测定 重量法) CJ/T 51-2018	10mg/L
	甲苯	水质 挥发性有机物的测定 吹扫捕集/气相色谱-质谱法 HJ 639-2012	0.0003 mg/L

样品类别	检测项目	分析方法依据	检出限
废水	石油类	水质 石油类和动植物油类的测定 红外分光光度法 HJ 637-2018	0.06mg/L
	色度	水质 色度的测定稀释倍数法 HJ 1182-2021	2 倍
	苯胺类化合物	水质 苯胺类化合物的测定 N-(1-萘基)乙二胺偶氮分光光度法 GB/T 11889-1989	0.03mg/L
噪声	厂界环境噪声	工业企业厂界环境噪声排放标准 GB 12348-2008	--

四 检测结果

气象参数统计表

采样日期		风向	风速(m/s)	气温(°C)	湿度(%RH)	气压(kPa)
2024.10.10	12: 30	北	3.1	21.2	62.3	101.67
	14: 00	北	3.2	22.3	49.1	101.56
备注	无					

有组织废气检测结果表

采样日期	检测点位	检测项目	检测结果			
			第一次	第二次	第三次	
2024.10.10	DA033SL 二 车间废气排 气筒	样品编码	UNT2401081-1 8050101	UNT2401081-1 8050201	UNT2401081-1 8050301	
		挥发性 有机物	实测浓度 (mg/m ³)	4.11	5.64	2.56
			排放速率 (kg/h)	0.063	0.087	0.039
		废气流量 (Nm ³ /h)		15413	15413	15194
		颗粒物	实测浓度 (mg/Nm ³)	1.5	1.7	1.3
			排放速率 (kg/h)	0.023	0.026	0.020
		废气流量 (Nm ³ /h)		15413	15194	15208
		烟气温度(°C)		35	34	33
		烟气流速(m/s)		6.4	6.3	6.3
		烟气湿度(%)		4.3	4.4	4.5
		烟气压力(kPa)		-0.03	-0.04	-0.04
		烟道截面积(m ²)		0.7854		

采样日期	检测点位	检测项目	检测结果			
			第一次	第二次	第三次	
2024.10.10	DA002 固体 制剂废气排 气筒	样品编码	UNT2401081-1 8010101	UNT2401081-1 8010201	UNT2401081-1 8010301	
		颗粒物	实测浓度 (mg/Nm ³)	2.7	3.7	2.1
			排放速率 (kg/h)	0.035	0.048	0.028
		废气流量 (Nm ³ /h)		12968	12961	13567
		烟气温度(°C)		22	21	21
		烟气流速(m/s)		8.0	8.0	8.4
		烟气湿度(%)		3.9	3.9	3.9
		烟气压力(kPa)		-0.09	-0.11	-0.04
		烟道截面积(m ²)		0.5027		
		DA004 固体 制剂车间通 排风废气排 气筒	样品编码	UNT2401081-1 8060101	UNT2401081-1 8060201	UNT2401081-1 8060301
	颗粒物		实测浓度 (mg/Nm ³)	1.4	1.2	1.3
			排放速率 (kg/h)	0.026	0.022	0.024
	废气流量 (Nm ³ /h)		18651	18618	18518	
	烟气温度(°C)		30	30	31	
	烟气流速(m/s)		7.6	7.6	7.6	
	烟气湿度(%)		4.3	4.1	4.2	
	烟气压力(kPa)		-0.05	-0.14	-0.24	
	烟道截面积(m ²)		0.7854			
	DA005SL 一 车间废气排 气筒		样品编码	UNT2401081-1 8030101	UNT2401081-1 8030201	UNT2401081-1 8030301
		挥发性 有机物	实测浓度 (mg/m ³)	3.63	8.34	4.16
			排放速率 (kg/h)	0.029	0.072	0.033
		废气流量 (Nm ³ /h)		7859	8586	7911
		烟气温度(°C)		18	18	18
		烟气流速(m/s)		3.1	3.3	3.1
		烟气湿度(%)		3.6	3.6	3.6
		烟气压力(kPa)		0.02	0	0
		烟道截面积(m ²)		0.7854		

采样日期	检测点位	检测项目	检测结果			
			第一次	第二次	第三次	
2024.10.10	DA003 液体 制剂车间通 排风废气排 气筒	样品编码	UNT2401081-1 8020101	UNT2401081-1 8020201	UNT2401081-1 8020301	
		甲苯	实测浓度 (mg/Nm ³)	ND	ND	ND
			排放速率 (kg/h)	/	/	/
		挥发性 有机物	实测浓度 (mg/m ³)	4.25	3.28	3.38
			排放速率 (kg/h)	0.076	0.059	0.061
		废气流量 (Nm ³ /h)		17963	17963	18184
		颗粒物	实测浓度 (mg/Nm ³)	1.9	2.0	1.4
			排放速率 (kg/h)	0.034	0.036	0.025
		废气流量 (Nm ³ /h)		17963	18184	17684
		烟气温度(°C)		20	20	20
		烟气流速(m/s)		7.0	7.1	6.9
		烟气湿度(%)		2.71	2.84	2.76
		烟气压力(kPa)		-0.03	-0.03	-0.03
		烟道截面积(m ²)		0.7854		
	DA034 酯化 车间废气排 气筒	样品编码	UNT2401081-1 8120101	UNT2401081-1 8120201	UNT2401081-1 8120301	
		挥发性 有机物	实测浓度 (mg/m ³)	3.96	4.41	3.96
			排放速率 (kg/h)	0.055	0.057	0.050
		废气流量 (Nm ³ /h)		13921	12894	12549
		烟气温度(°C)		21	21	22
		烟气流速(m/s)		3.8	3.5	3.4
烟气湿度(%)		3.8	3.8	3.8		
烟气压力(kPa)		0	0	0.01		
烟道截面积(m ²)		1.1310				
备注	无					

无组织废气检测结果表

采样日期	检测点位	检测项目	检测结果					
			第一次	第二次	第三次	第四次	均值	
2024.10.10	成品一车间 监控点处一 小时平均浓 度值	样品编码	UNT240108 1-18200101	UNT240108 1-18200102	UNT240108 1-18200103	UNT240108 1-18200104	/	
		非甲烷总烃 (mg/m ³)	1.07	1.08	2.90	1.12	1.54	
	成品一车间 监控点处任 意一次浓度 值	样品编码	UNT240108 1-18210101	/	/	/	/	
		非甲烷总烃 (mg/m ³)	2.36	/	/	/	/	
	成品二车间 监控点处一 小时平均浓 度值	样品编码	UNT240108 1-18180101	UNT240108 1-18180102	UNT240108 1-18180103	UNT240108 1-18180104	/	
		非甲烷总烃 (mg/m ³)	1.00	1.65	2.10	2.16	1.73	
	成品二车间 监控点处任 意一次浓度 值	样品编码	UNT240108 1-18190101	/	/	/	/	
		非甲烷总烃 (mg/m ³)	2.96	/	/	/	/	
	酯化车间监 控点处一 小时平均浓 度值	样品编码	UNT240108 1-18140101	UNT240108 1-18140102	UNT240108 1-18140103	UNT240108 1-18140104	/	
		非甲烷总烃 (mg/m ³)	2.98	1.07	1.00	1.04	1.52	
	酯化车间监 控点处任 意一次浓度 值	样品编码	UNT240108 1-18150101	/	/	/	/	
		非甲烷总烃 (mg/m ³)	2.27	/	/	/	/	
	备注	无						

废水检测结果表

采样日期	检测点位	检测项目	检测结果		
			第一次	第二次	第三次
2024.10.18	DW001 污水总排口	样品编码	UNT2401081-18 320101	UNT2401081-18 320201	UNT2401081-18 320301
		吡啶(mg/L)	0.03L	0.03L	0.03L
		甲苯(mg/L)	0.0003L	0.0003L	0.0003L
		苯胺类化合物(mg/L)	0.03L	0.03L	0.03L
		溶解性总固体(mg/L)	5.66×10 ³	5.87×10 ³	5.56×10 ³
		色度(倍)	20(pH 值:8.2) (淡黄色透明)	20(pH 值:8.2) (淡黄色透明)	30(pH 值:8.2) (淡黄色透明)
		挥发酚(mg/L)	0.01L	0.01L	0.01L

采样日期	检测点位	检测项目	检测结果		
			第一次	第二次	第三次
2024.10.18	DW001 污水总排口	样品编码	UNT2401081-18 320101	UNT2401081-18 320201	UNT2401081-18 320301
		石油类(mg/L)	0.12	0.11	0.16
		悬浮物(mg/L)	36	47	30
		五日生化需氧量(mg/L)	19.8	20.6	21.2
		2,4-二氯酚(mg/L)	0.0011L	0.0011L	0.0011L
		流量(m ³ /h)	40.8	40.9	40.8
备注	流量数据由企业提供。				

噪声检测结果统计表

采样日期	检测点位	检测开始时间	时长 (min)	检测结果 Leq	检测结果 Lmax
				dB (A)	dB (A)
2024.10.10	UNT2401081-18310101 东厂界	12:39	2	58	/
	UNT2401081-18280101 南厂界	13:41	2	55	/
	UNT2401081-18290101 西厂界	13:37	2	60	/
	UNT2401081-18300101 北厂界	12:57	2	58	/
	UNT2401081-18310201 东厂界	22:14	2	52	56
	UNT2401081-18280201 南厂界	22:01	2	51	60
	UNT2401081-18290201 西厂界	22:05	2	54	59
	UNT2401081-18300201 北厂界	22:23	2	52	58
备注	天气情况：无雨雪，无雷电天气； 检测期间昼间风速为 3.2m/s，夜间风速为 2.2m/s； 工况：正常生产。				

五 检测质量保证和质量控制

- 1、检测人员均经考核合格后发放上岗证书。
- 2、检测所用仪器设备均经计量部门检定（或校准）合格后使用，且均在有效周期内。
- 3、现场采样过程中严格按照方法要求合理布设检测点位，保证采样的规范性、科学性和代表性。
- 4、检测过程中所用分析方法均选用国家颁发的标准（或推荐）检测方法。检测过程中严格按照国家颁发的相关环境检测标准、方法、规范，实施全过程质量控制。
- 5、检测数据严格执行三级审核制度，检测报告经授权签字人签字授权后发放。

报告编制:



报告审核:

报告批准:

批准日期:

2024.10.24

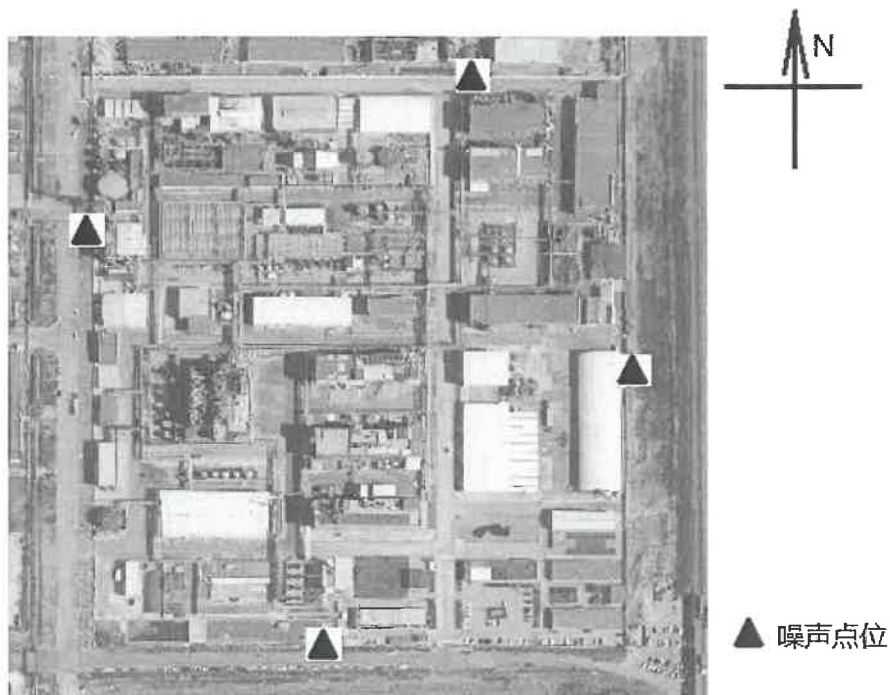
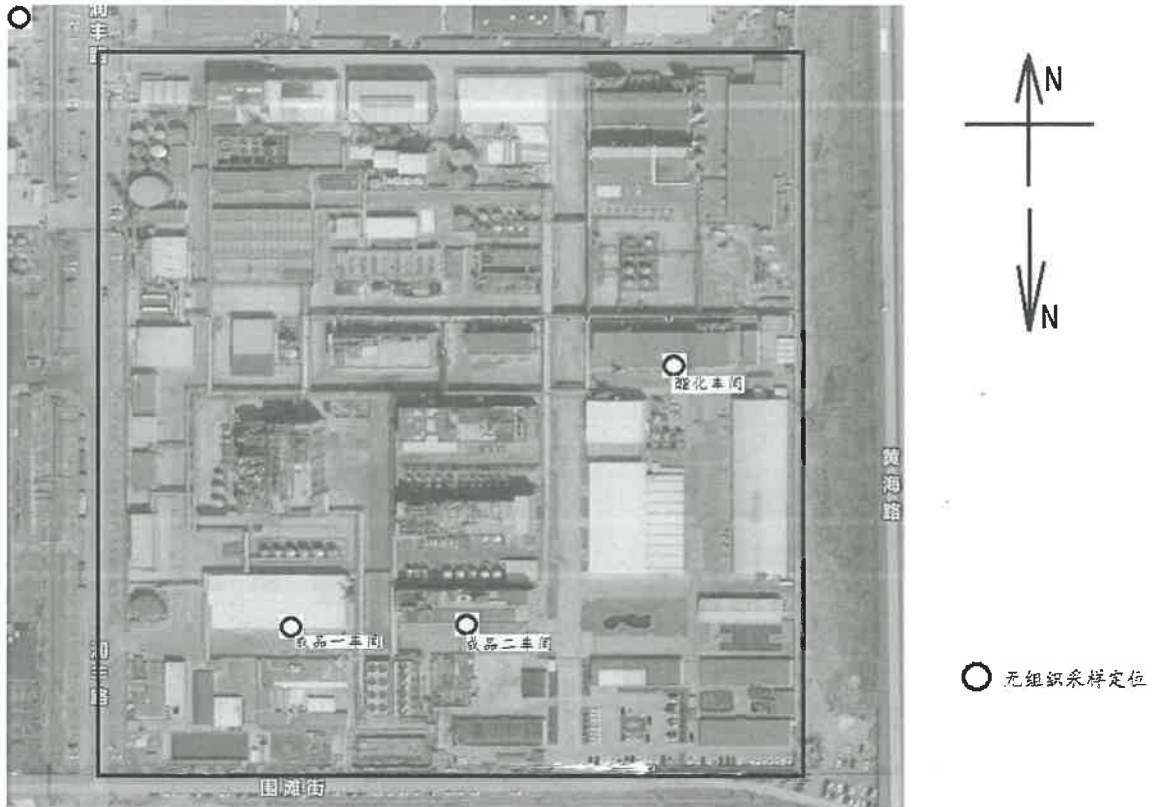
附页一

主要仪器设备信息一览表

仪器名称	型号	仪器编号
分析天平	ML204	UNT-YQ-007
傅立叶红外交换光谱	nicolet iS5	UNT-YQ-011
电热恒温鼓风干燥箱	DHG-9036A	UNT-YQ-016
轻便三杯风向风速表	FYF-1	UNT-YQ-049
生化培养箱	LRH-250A	UNT-YQ-051
空气采样器	崂应 2020 型	UNT-YQ-112
气相色谱-质谱联用仪	7890B/5977B	UNT-YQ-122
便携式温湿度计	TM837	UNT-YQ-123
气相色谱仪	安捷伦 7890B	UNT-YQ-127
PH 计	FE 20-K 型	UNT-YQ-139
电子天平	MS105DU	UNT-YQ-240
声校准器	AWA6221B	UNT-YQ-291
空盒气压表	DYM3	UNT-YQ-363
恒温恒湿称重系统	THCZ-150	UNT-YQ-365
玻璃液体温度计	0~100	UNT-YQ-441
低浓度自动烟尘烟气综合测试仪	ZR-3260D	UNT-YQ-460
溶解氧测定仪	JPSJ-605	UNT-YQ-487
气相色谱仪	GC9790 II	UNT-YQ-572
真空箱气袋采样器	LC-2036	UNT-YQ-596
真空箱气袋采样器	LC-2036	UNT-YQ-609
大流量低浓度烟尘/气测试仪	崂应 3012H-D 型	UNT-YQ-619
便携式 PH 计	PHBJ-260	UNT-YQ-641
多功能声级计	AWA5688	UNT-YQ-648
手持式烟气流速检测仪	ZR-3061 型	UNT-YQ-678
紫外可见分光光度计	L6S	UNT-YQ-706
气相色谱仪	6890N	UNT-YQ-723

附页二

无组织废气、噪声检测点位示意图



*****报告结束*****

报 告 声 明

1. 报告无我单位“检验检测专用章”、无骑缝章无效。
2. 报告无编制人、审核人、批准人签字无效。
3. 报告复印件未重新加盖我单位“检验检测专用章”或有任何涂改无效。
4. 我单位出具的报告项目号具有唯一性，“#”为替换报告，其对应的原报告作废；报告正文中，加“*”表示本项目为委外检测，“ND”表示检测结果低于检测方法的检出限，水和废水检测的测定结果低于分析方法检出限时，报所使用方法的检出限值，并加标志位“L”；检测报告中排气筒高度信息由委托单位提供。
5. 对于委托单位自行送样检测的项目，我单位仅对来样检测数据负责，送样样品信息的真实性由委托单位负责。
6. 若使用我单位报告用于宣传等其他目的，须经我单位许可。
7. 我单位检测结果报告仅对当次样品有效。
8. 我单位检测报告向客户发放“正本”，“副本”由我单位进行存档。
9. 对本报告若有异议，请于收到检测报告之日起十五日内，向我单位提出，逾期不予受理。
10. 对于送样委托检测收到本报告一个月内，可凭我单位检测委托单领取样品，否则，按我单位规定予以处理。

联系方式:

地址：潍坊经济开发区玄武东街 399 号高速仁和盛庭仁和大厦 311

检验地址：山东省潍坊市寒亭区民主街 2009 号寒亭高新技术产业园 6 座 3 楼

业务电话：0536-8981150 8981160

邮编：261031

E-mail: wfytc2015@163.com



正本



检测报告

No. UNT2401081-18(A)

项目名称: 山东潍坊润丰化工股份有限公司东厂
例行检测项目 (有组织废气)

委托单位: 山东潍坊润丰化工股份有限公司

检测类别: 委托检测

报告日期: 2024.10.24



潍坊优特检测服务有限公司



一 检测信息

委托单位	山东潍坊润丰化工股份有限公司	受检单位	山东潍坊润丰化工股份有限公司东厂
联系人	王秋华	联系方式	18366560178
项目地址	山东省潍坊市滨海经济开发区围滩街00081号	采样日期	2024-10-10
样品接收日期	2024-10-10	检测日期	2024-10-10 至 2024-10-11

二 检测点位、检测项目、检测频次及样品状态

本次检测的检测点位、检测项目、检测频次及样品状态详见下表。

检测一览表

序号	样品类别	检测点位	检测项目	检测频次	样品状态
1	有组织废气	DA003 液体制剂车间通排风废气排气筒	乙二醇	检测 1 天 3 次/天	吸附管

三 检测项目、方法及检出限

本次检测的检测项目、检测方法及检出限详见下表。

检测项目、方法及检出限

样品类别	检测项目	分析方法依据	检出限
有组织废气	乙二醇	参考工作场所空气有毒物质测定 第 86 部分：乙二醇 (乙二醇的溶剂解吸-气相色谱法)GBZ/T 300.86-2017	0.7 mg/Nm ³

四 检测结果

有组织废气检测结果表

采样日期	检测点位	检测项目	检测结果			
			第一次	第二次	第三次	
2024.10.10	DA003 液体制剂车间通排风废气排气筒	样品编码	UNT2401081-1 8020101	UNT2401081-1 8020201	UNT2401081-1 8020301	
		乙二醇	实测浓度 (mg/Nm ³)	ND	ND	ND
			排放速率 (kg/h)	/	/	/
			废气流量 (Nm ³ /h)	17963	17963	18184
			烟气温度(°C)	20		20
			烟气流速(m/s)	7.0		7.1
			烟气湿度(%)	2.71		2.84
			烟气压力(kPa)	-0.03		-0.03
			烟道截面积(m ²)	0.7854		
		备注	无			

五 检测质量保证和质量控制

- 1、检测人员均经考核合格后发放上岗证书。
- 2、检测所用仪器设备均经计量部门检定（或校准）合格后使用，且均在有效周期内。
- 3、现场采样过程中严格按照方法要求合理布设检测点位，保证采样的规范性、科学性和代表性。
- 4、检测过程中所用分析方法均选用国家颁发的标准（或推荐）检测方法。检测过程中严格按照国家颁发的相关环境检测标准、方法、规范，实施全过程质量控制。
- 5、检测数据严格执行三级审核制度，检测报告经授权签字人签字授权后发放。

报告编制: 宋同娟

报告审核:

报告批准:

批准日期:

2024.10.24



附页一

主要仪器设备信息一览表

仪器名称	型号	仪器编号
气相色谱仪	安捷伦 7890B	UNT-YQ-127

*****报告结束*****

报 告 声 明

- 1.本报告不加盖资质认定标志（CMA），不具备对社会的证明作用，仅做科研、教学以及内部使用。
- 2.报告无编制人、审核人、批准人签字无效。报告无我单位“检测专用章”、无骑缝章无效。
- 3.报告复印件未重新加盖我单位“检验检测专用章”或有任何涂改无效。
- 4.我单位出具的报告项目号具有唯一性，“#”为替换报告，其对应的原报告作废；报告正文中加“*”表示本项目为委外检测，“ND”表示检测结果低于检测方法的检出限，水和废水检测的测定结果低于分析方法检出限时，报所使用方法的检出限值，并加标志位“L”；检测报告中排气筒高度信息由委托单位提供。
- 5.对于委托单位自行送样检测的项目，我单位仅对来样检测数据负责，送样样品信息的真实性由委托单位负责。
- 6.若使用我单位报告用于宣传等其他目的，须经我单位许可。
- 7.我单位检测结果报告仅对当次样品有效。
- 8.我单位检测报告向客户发放“正本”，“副本”由我单位进行存档。
- 9.对本报告若有异议，请于收到检测报告之日起十五日内，向我单位提出，逾期不予受理。
- 10.对于送样委托检测收到本报告一个月内，可凭我单位检测委托单领取样品，否则，按我单位规定予以处理。

联系方式：

地址：潍坊经济开发区玄武东街 399 号高速仁和盛庭仁和大厦 311

检验地址：山东省潍坊市寒亭区民主街 2009 号寒亭高新技术产业园 6 座 3 楼

业务电话：0536-8981150 8981160

邮编：261031

E-mail: wfytc2015@163.com

